

ЗАТВЕРДЖУЮ

Перший заступник Міністра
молоді та спорту України

_____ Юрій МУЗИКА

ПРАВИЛА
спортивних змагань з волейболу сидячи
серед осіб з ураженнями опорно-рухового
апарату

2025



СЕД Megapolis.DocNet
Міністерство молоді та спорту України
№9/4.1/25 від 06.02.2025
КЕП: Музика Ю. Л. 06.02.2025 16:30
3FAA9288358EC0030400000030601F00531FD600

I. Загальні положення

1. Ці Правила спортивних змагань з волейболу сидячи серед осіб з ураженнями опорно-рухового апарату (далі – Правила) визначають основні засади організації та проведення спортивних змагань з волейболу сидячи серед осіб з ураженнями опорно-рухового апарату, що проводяться на території України.

2. Правила регулюють відносини, що виникають у сфері проведення спортивних змагань в Україні, зокрема визначають вичерпний перелік вимог до осіб з ураженнями опорно-рухового апарату, представників команд, суддів та організаторів, їх повноваження, права та обов'язки, а також відповідальність за порушення вимог цих Правил.

3. Вимоги Правил не поширюються на проведення міжнародних спортивних змагань з волейболу сидячи серед осіб з ураженнями опорно-рухового апарату, що проводяться на території України за програмою Всесвітньої федерації з волейболу сидячи (WVS).

4. Ці Правила розроблено відповідно до Правил та Положень Всесвітньої федерації з волейболу сидячи (WVS) (<https://worldparavolley.org/disciplines/sitting-volleyball/>).

5. Спортивні змагання з волейболу сидячи серед осіб з ураженнями опорно-рухового апарату (далі – спортивні змагання) проводяться з метою:

- залучення осіб з ураженнями опорно-рухового апарату, у тому числі дітей з інвалідністю, до систематичних занять фізичною культурою і спортом, як ефективного засобу реабілітації та інтеграції у суспільство;
- популяризації здорового способу життя серед осіб ураженнями опорно-рухового апарату;
- підвищення спортивної майстерності;
- виявлення найсильніших осіб з ураженнями опорно-рухового апарату з метою формування національних збірних команд України з видів спорту осіб з ураженнями опорно-рухового апарату з волейболу сидячи для підготовки та участі в офіційних міжнародних спортивних змаганнях, у тому числі у чемпіонатах світу, Європи та Паралімпійських іграх.

6. Право внесення змін до Правил належить Українській федерації спорту інвалідів з ураженнями опорно-рухового апарату за погодженням з Національним комітетом спорту інвалідів України. Зміни вступають в дію після їх затвердження Міністерством молоді та спорту України.

7. Терміни, що вживаються в цих Правилах, наведені у Законі України «Про фізичну культуру і спорт».

8. Антидопінговий контроль у спортивних змаганнях здійснюється відповідно до Закону України «Про антидопінгову діяльність у спорті», Положення про Національний антидопінговий центр, затвердженого постановою Кабінету Міністрів України від 25.07.2002 № 1063 (в редакції постанови Кабінету Міністрів України від 22.11.2022 № 1300), Антидопінгових правил Національного антидопінгового центру, затверджених наказом НАДЦ від 22.12.2023 № 204-ОС, Всесвітнього антидопінгового кодексу та відповідних Міжнародних стандартів ВАДА.

9. Спортивні змагання проводяться згідно з цими Правилами та на підставі Регламентів про проведення всеукраїнських спортивних змагань серед осіб з ураженнями опорно-рухового апарату на відповідний рік або на підставі Положення (Регламенту) про проведення спортивних змагань з волейболу сидячи серед осіб з ураженнями опорно-рухового апарату регіонального та місцевого рівнів (далі – Положення (Регламент)).

10. Положення (Регламент) розробляється на календарний рік або на кожне окреме спортивне змагання (за потреби) та затверджується в установленому порядку не пізніше ніж за 1 (один) місяць до початку його проведення.

11. Офіційними спортивними змаганнями з волейболу сидячи серед осіб з ураженнями опорно-рухового апарату вважаються спортивні змагання, які включені до Єдиного календарного плану фізкультурно-оздоровчих, спортивних заходів та спортивних змагань України, календарних планів фізкультурно-оздоровчих, спортивних заходів та спортивних змагань областей та м. Київ, а також календарних планів фізкультурно-оздоровчих, спортивних заходів та спортивних змагань регіональних, місцевих центрів з фізичної культури і спорту осіб з інвалідністю, дитячо-юнацьких спортивних шкіл для осіб з інвалідністю усіх типів на відповідний рік, видатки на організацію та проведення яких здійснюються з державного або місцевого бюджетів (далі – календарні плани).

II. Організація та проведення спортивних змагань

1. Характер та ранг спортивних змагань

1.1. У розділі XI Положення про Єдину спортивну класифікацію України, затвердженого наказом Міністерства молоді та спорту України від 07 грудня 2023 року № 7512, зареєстрованого в Міністерстві юстиції України 25 грудня 2023 року за № 2240/41296, встановлено ранги спортивних змагань (від I до VI).

1.2. Відповідно до пункту 5 розділу III Положення про порядок організації і проведення офіційних спортивних змагань і навчально-тренувальних зборів та

порядок матеріального забезпечення їх учасників, затвердженого наказом Міністерства молоді та спорту України від 09.02.2018 № 617, зареєстрованого в Міністерстві юстиції України 03 березня 2018 року за № 264/31716, за характером спортивні змагання (чотирьох видів), у тому числі з волейболу сидячи бувають:

- командними, в яких беруть участь окремі збірні команди адміністративно-територіальних одиниць, установ, організацій, закладів фізичної культури і спорту тощо, за результатами яких визначається лише командна першість;
- кубковими за участю спортсменів, команд адміністративно-територіальних одиниць, установ, організацій, закладів фізичної культури і спорту тощо, що проводяться, як правило, в декілька етапів.

2. Порядок і терміни подання заявок на спортивні змагання

2.1. Завірені поіменні заявки на участь у всеукраїнських спортивних змаганнях приймаються лише від регіональних центрів «Інваспорт».

2.2. Порядок та терміни подання заявок (попередні іменні, іменні в день приїзду, тощо) визначається Положенням (Регламентом). У разі необхідності у виклику на участь у заході включається додаткова форма заявки.

3. Придатність та реєстрація учасників спортивних змагань

3.1. Всі учасники спортивних змагань (далі – спортсмени) повинні бути заявлені на участь у всеукраїнських спортивних змаганнях регіональним центром «Інваспорт» відповідно до фактичного місця проживання спортсмена.

3.2. Для участі в офіційних всеукраїнських, місцевих, обласних спортивних змаганнях всі спортсмени повинні мати національну спортивну класифікацію. Спортсмени, які вперше беруть участь у спортивних змаганнях, потребують проходження класифікації до початку спортивних змагань. Національний класифікатор з волейболу сидячи присвоює спортсмену спортивний клас і статус спортивного класу.

3.3. Для отримання права участі у офіційних всеукраїнських, місцевих, обласних спортивних змаганнях стан спортсмена повинен бути визнаний таким, що задовольняє вимогам спортивних змагань.

3.4. Класифікація спортсменів є обов'язковою складовою частиною програми спортивних змагань і проводиться класифікаційною комісією у перший день спортивних змагань для кожного спортсмена окремо, згідно з класифікаційними правилами на основі офіційних документів Всесвітньої федерації з волейболу сидячи (WVS).

3.5. Спортсмени, які пройшли манданту комісію, отримали спортивний клас вважаються офіційно зареєстровані до складу команди й вважаються гравцями, а також повинні бути вписані в протоколи матчів.

5. Команди

5.1. Склад команди

5.1.1. Команда може складатися максимум із 12 (дванадцяти) гравців. В свою чергу, до тренерського складу входять: 1 (один) тренер, максимум 2 (два) помічника тренера, а також один лікар та масажист (за наявності). Лише ті, хто внесені до офіційного протоколу (електронного, друкованого) спортивних змагань (далі – протокол), можуть мати доступ до змагальної Зони та брати участь у офіційній розминці та матчі.

5.1.2. Капітаном команди є один із гравців (не ліберо), який визначений у протоколі.

5.1.3. Тільки записані в протоколі гравці можуть вийти на ігровий майданчик і грати в матчі. Записані у протоколі гравці не можуть бути змінені після підписання тренером (підпункт 6.2.2. пункту 6.2. підрозділу 6. Розділу II Правил) і капітаном команди (підпункт 6.1.1. пункту 6.1. підрозділу 6. Розділу II) протоколу.

5.2. Місцезнаходження команди

5.2.1. Гравці, які не беруть участь у грі, повинні сидіти на лавці команди або знаходитися на своєму місці розминки. Тренер та інші члени команди також повинні сидіти на лавці, але можуть тимчасово залишати її. Лавки команд розташовуються поруч зі столиком секретаря, за межами вільної зони.

5.2.2. Тільки членам команди дозволено сидіти на лавці під час матчу і приймати участь у розминці.

5.2.3. Гравці, які не беруть участь у грі, можуть розминатися без м'ячів таким чином:

- під час гри: – в зонах розминки;
- під час перерв і технічних перерв: – у вільній зоні позаду їх ігрового майданчика;
- під час перерв між партіями – у вільній зоні, використовуючи м'ячі.

5.3. Екіпіровка

5.3.1. Екіпіровка гравця складається з футболки, шортів, шкарпеток (форма) і спортивного взуття, однак гравці можуть грати без взуття.

5.3.2. Гравцям дозволяється одягати компресійний одяг під шорти, але цей одяг має бути такого ж кольору, як і шорти, (білого або чорного кольору), або нейтрального кольору. Компресійний одяг, без підкладок, можна одягати під довгі штани. Члени команди, які грають у довгих штанах, мають використовувати однакову комбінацію одягу. Гравцям не дозволяється сидіти на товстому матеріалі або одягати спеціально виготовлені потовщені шорти або

штани.

5.3.3. Колір та дизайн футболок, шортів і шкарпеток у команди повинні бути одноманітними (виключення для гравців ліберо), і вони мають бути чистими у всієї команди.

5.3.4. Взуття має бути легким та гнучким, з гумовою або шкіряною підошвою, без каблуків.

5.3.5. Футболки гравців повинні бути пронумеровані від 1 до 99 та відповідати наступним вимогам:

номер має бути розташований на футболці по центру на грудях і на спині.;

колір та яскравість номерів повинні бути контрастними по відношенню до кольору та яскравості футболок;

мінімальна висота номера повинна бути 15 см – на грудях і 20 см – на спині. Смужки, що утворюють номер, повинні бути шириною мінімум 2 см.

5.3.6. Капітан команди повинен мати на своїй футболці смужку 8x2 см, яка підкреслює номер на грудях.

5.3.7. Забороняється грати у формі кольору, який відрізняється від інших гравців (виключення для гравців ліберо), та/чи без офіційних номерів.

5.4. Зміна екіпіровки

5.4.1. Перший суддя може дозволити одному або більше гравцям:

- грати без взуття;
- змінити вологу форму між партіями або після заміни, за умови, що нова форма має однаковий з попередньою – колір, модель та номер;
- у холодну погоду грати в тренувальних костюмах за умови, що вони одного кольору та моделі для всієї команди (виключення для гравців ліберо), а також пронумеровані відповідно до підпункту 5.3.5. пункту 5.3. даного підрозділу Правил.

5.5. Заборонені предмети

5.5.1. Заборонено носити предмети, що можуть спричинити травму чи надати штучну перевагу гравцю.

5.5.2. Гравці можуть носити окуляри та лінзи на свій власний ризик, а також бандажі.

5.5.3. Компресійні підкладки (захисні накладки) можна одягати для захисту або підтримки.

6. Керівники команд

6.1. Капітан команди

6.1.1. ПЕРЕД МАТЧЕМ капітан команди підписує протокол та представляє свою команду на жеребкуванні.

6.1.2. ПІД ЧАС МАТЧУ капітан команди є ігровим капітаном, доки він знаходиться на ігровому майданчику. У разі, коли капітан команди не знаходиться на ігровому майданчику, тренер або він сам призначає іншого гравця, який приймає на себе обов'язки ігрового капітана та зберігатиме свої

функції до заміни (повернення капітана команди в гру чи до закінчення партії). Капітан команди і тренер, відповідають за поведінку і дисципліну членів гравців своєї команди.

6.1.3. Тільки ігровому капіталу дозволено звертатися до судді – у разі знаходження м'яча поза грою, а також звертатися до суддів щодо:

- роз'яснення стосовно застосування або інтерпретації Правил, і представляти прохання або питання своїх партнерів по команді. Якщо ігровий капітан не згоден з роз'ясненням першого судді, він може опротестувати це рішення і негайно повідомити першого суддю про те, що він резервує право записати офіційний протест у протокол після закінчення матчу;
- зміни всієї або частини ігрової форми;
- перевірки розташування команд;
- перевірки підлоги, сітки, м'ячів тощо;
- за відсутності тренера, якщо команда не має помічника тренера, який отримав функції тренера, робити запити тайм-аути і заміни.

Після закінчення матчу капітан команди:

дякує суддям і підписує протокол, підтверджуючи результат;

може підтвердити офіційний протест щодо застосування або інтерпретації

Правил суддею і записати його у протокол, якщо перший суддя був в належний час повідомлений про це.

6.2. Тренер

6.2.1. На протязі матчу тренер керує грою своєї команди, знаходячись за межами ігрового майданчика. Він/вона визначає стартові розташування, їх заміни та бере тайм-аути. З цих питань він/вона контактує з другим суддею.

6.2.2. ПЕРЕД МАТЧЕМ тренер визначає/записує або перевіряє прізвища і номери своїх гравців у протоколі в розділі складу команди та підписує його.

6.2.3. ПІД ЧАС МАТЧУ тренер:

- перед кожною партією дає секретарю або другому судді належним чином заповнену і підписану картку розташування гравців;
- сидить на лавці команди ближче до секретаря, може покинути її;
- просить перерви та заміни, контактуючи при цьому із другим суддею;
- може, як і інші члени команди, давати інструкції гравцям на ігровому майданчику (стоячи або рухаючись в межах вільної зони напроти лавки своєї команди від продовження лінії нападу до місця розминки, не заважаючи та не затримуючи хід матчу).

6.3 Помічник тренера

6.3.1. Помічник тренера сидить на лавці команди, але не має права втручатися в гру.

6.3.1. Якщо тренер повинен залишити свою команду, помічник тренера

може прийняти на себе функції тренера на прохання ігрового капітана і з дозволу першого судді.

7. Гравець ліберо

7.1. Призначення гравця ліберо

7.1.1. Кожна команда має право призначити зі списку гравців протоколу до двох спеціалізованих захисних гравців ліберо.

7.1.2. Ліберо має бути записаний до протоколу перед матчем у спеціально відведеному для цього рядку.

7.1.3. Ліберо, який знаходиться на ігровому майданчику, є діючим ліберо. Якщо є другий ліберо, він/вона буде діяти як другий ліберо. Тільки один ліберо знаходиться на ігровому майданчику в будь-який час.

7.2. Екіпіровка

7.2.1. Гравці ліберо повинні носити форму (або спеціальну накидку/нагрудник для перепризначеного ліберо), що має домінуючий колір, відрізняється від будь-якого кольору форми інших членів команди. Ця форма має явно контрастувати з формою інших членів команди. Гравці ліберо можуть бути у формі, що відрізняється одна від одної та від форми решти команди.

7.2.2. Форма ліберо може мати інший дизайн та має бути пронумерована аналогічно до форми інших членів команди. На офіційних змаганнях перепризначений ліберо, якщо це можливо, повинен мати футболку такого ж стилю і кольору як і ліберо, який починав гру у стартовому складі, але зберегти свій власний номер.

7.3. Дії, дозволені ліберо

7.3.1. Ігрові дії:

- дозволяється замінити будь-якого гравця на задній лінії;
- Він/вона обмежений(-а) в діях, як гравець задньої лінії, не дозволяється виконувати атакуючий удар з будь-якого місця (включаючи ігровий майданчик і вільну зону), якщо в момент торкання м'яч знаходиться повністю вище верхнього краю сітки;
- ліберо не дозволяється подавати, блокувати або здійснювати спробу блокування;
- Гравцю не дозволяється виконувати атакуючий удар по м'ячу, який знаходиться вище верхнього краю сітки, якщо м'яч був спрямований ліберо пасом зверху пальцями зі своєї передньої зони. М'яч може бути вільно атакований, якщо ліберо здійснює аналогічні дії, знаходячись позаду передньої зони.

7.3.2. Заміна/заміщення гравців

Заміни/заміщення, в яких приймає участь ліберо, не вважаються звичайними замінами. Їх кількість не обмежена, однак між двома замінами ліберо повинно

бути розігрування м'яча (за винятком вимушеного переходу в зону № 4, спричиненого покаранням, або діючий ліберо не може грати, що призводить до незавершеного розігрування).

Регулярний гравець може замістити і бути заміщений будь-яким ліберо. Діючий ліберо може бути заміщений тільки регулярним гравцем, якого він замістив на цій позиції, або другим ліберо.

На початку кожної партії ліберо не може зайти на ігровий майданчик до тих пір, поки другий суддя не перевірить стартове розташування і дасть дозвіл гравцю ліберо на заміну гравця стартового складу.

Інші заміни ліберо відбуваються тільки тоді, коли м'яч знаходиться поза грою (аут) і до свистка на подачу.

Заміна ліберо, яка робиться після свистка на подачу, але перед подачею, не повинно відхилятися, але після закінчення розігрування м'яча, капітан команди повинен бути проінформований суддею, що це не дозволена процедура і що наступні випадки будуть каратися санкцією за затримку.

Наступні заміни Ліберо, які проводяться із запізненням призводять до негайної зупинки гри і застосування санкції за затримку. Команда, яка подає наступною, буде визначатися в результаті санкції за затримку.

Ліберо і гравець, який заміщується, може виходити на ігровий майданчик або залишити його тільки через «зону заміщення ліберо». Всі заміни, що стосується гравця ліберо, записуються в протоколі.

Неправильна заміна ліберо може включати такі випадки:

- не було завершеного розігрування між змінами ліберо;
- ліберо був замінений іншим гравцем, але не другим ліберо і не регулярним гравцем, якого замістив ліберо.

Наслідки неправильного заміщення ліберо такі самі, як і під час неправильної заміни:

- якщо неправильне заміщення ліберо було виявлено перед початком наступного розігрування, тоді це виправляється суддями і команда карається санкцією за затримку;
- якщо неправильне заміщення ліберо було виявлено після удару по м'ячу гравцем, який подає, наслідки такі самі, як і під час неправильної заміни.

7.4. Перепризначення нового ліберо

7.4.1. Гравець ліберо вважається таким, що не може грати, якщо він: травмований, вилучений, дискваліфікований.

7.4.2 Гравець ліберо може бути оголошеним таким, що не може грати, з будь-якої причини, тренером або, за відсутності тренера ігровим капітаном.

7.4.3 Команда з одним ліберо.

7.4.3.1. Якщо тільки один ліберо є у команді, якого записано у протокол, і ліберо оголошується таким, що не може продовжувати грати, тренер (або ігровий капітан, якщо тренер відсутній) може перепризначити в якості ліберо до кінця матчу будь-кого з гравців (за виключенням заміщеного гравця), які не знаходяться на майданчику в момент перепризначення.

7.4.3.2. Якщо діючий ліберо не може продовжувати грати, він/вона може бути заміщений регулярним гравцем, якого він замістив, або перепризначеним ліберо відразу прямо на ігровому майданчику. Проте гравець ліберо, який був перепризначений, не може грати до кінця матчу. Якщо гравець ліберо, який оголошується таким, що не може грати, знаходиться не на ігровому майданчику, перепризначення дозволяється. Проте гравець ліберо, який був оголошений таким, що не може грати, не може грати до кінця матчу.

7.4.3.3. Тренер (або ігровий капітан, якщо відсутній тренер) повинен звернутися до другого судді із запитом про перепризначення.

7.4.3.4. Якщо перепризначений ліберо оголошується таким, що не може продовжувати грати, подальші перепризначення можливі, але гравець(і) ліберо, який починав матч, не може повернутися у гру.

7.4.3.5. Якщо головний тренер зробив запит для перепризначення капітана команди в якості нового ліберо, це дозволяється.

7.4.3.6. У випадку перепризначення ліберо, номер цього гравця повинен бути записаний у графу «примітки» протоколу і у протокол заміщень ліберо. Перепризначений гравець повинен вдягнути спеціальну накидку або нагрудник, для того щоб було видно, що у грі новий ліберо.

7.4.3.7. Команда з двома ліберо. Якщо команда зареєструвала у протоколі двох гравців ліберо, але один з гравців ліберо не може продовжувати грати, то команда продовжує гру з одним ліберо і перепризначення не дозволяється. Проте, якщо ліберо, який залишився, також був визнаний таким, що не може продовжувати грати в матчі – перепризначення дозволяється.

7.4.3.8. Якщо ліберо вилучений або дискваліфікований, він/вона може бути відразу ж заміщений(а) іншим ліберо команди. Якщо команда має тільки одного ліберо, тоді вона має право на перепризначення.

8. Поведінка гравців, вимоги до поведінки

8.1. Спортивна поведінка

8.1.1. Гравці повинні знати ці Правила змагань та дотримуватися їх.

8.1.2. Гравці, сприймають рішення суддів по спортивному без їх обговорення. Однак, у разі сумніву просити пояснення можна тільки через ігрового капітана.

8.1.3. Гравці повинні утримуватись від дій та ставлення, що мають на меті вплинути на рішення суддів або приховати помилки, вчинені їх командою.

8.2. Чесна гра

8.2.1 Гравці повинні поводити себе з повагою і ввічливо не тільки щодо суддів, але також по відношенню до інших офіційних осіб, суперників, членів своєї команди і глядачів.

8.2.2. Дозволяється гравцям команди спілкуватися між собою протягом матчу.

8.3.Неправильна поведінка і санкції за неї

8.3.1 Провини внаслідок незначної неправильної поведінки не є предметом для санкцій. Обов'язком першого судді є запобігання наближенню команд до рівня порушень. Це робиться у два етапи:

- 1) усне попередження через ігрового капітана;
- 2) застосування жовтої картки до члена команди.

Це попередження не є санкцією, але символізує, що член команди (і команда в цілому) досяг(ла) рівня санкцій у матчі. Це не має негайних наслідків, але записується у протокол.

8.3.2. Неправильна поведінка члена команди щодо офіційних осіб, суперників, партнерів або глядачів поділяється на три категорії відповідно до серйозності провини:

- 1) груба поведінка: дія всупереч хорошому тону або нормам моралі;
- 2) образлива поведінка: наклепницькі або образливі слова, або жести, або будь-яка дія, що виражає зневагу;
- 3) агресія: фізичний напад або агресивні та загрозові дії.

8.4. Застосування санкцій

Відповідно до рішення першого судді і залежно від серйозності провини застосовуються і записуються у протокол такі санкції: зауваження, вилучення, дискваліфікація.

8.4.1. Зауваження: перша груба поведінка під час матчу будь-якого гравця команди карається очком і право подачі переходить супернику.

8.4.2. Вилучення:

8.4.2.1 гравець команди, якого покарано вилученням, не може брати участь до кінця партії і повинен бути негайно замінений згідно з правилами заміни, якщо знаходиться на ігровому майданчику, і повинен йти до роздягальні команди до завершення партії, без інших наслідків. Вилучений тренер втрачає право втручатися у гру до кінця партії і повинен йти до роздягальні команди до завершення партії;

8.4.2.2 перший випадок образливої поведінки гравця команди карається вилученням без інших покарань;

8.4.2.3 другий випадок грубої поведінки в цьому ж матчі того ж гравця команди карається вилученням без інших покарань.

8.4.3. Гравець команди, якого покарано дискваліфікацією, повинен бути

негайно замінений згідно з правилами заміни або виключною заміною, якщо знаходиться на ігровому майданчику, і повинен негайно йти до роздягальні команди до завершення матчу без інших наслідків:

8.4.3.1 перший випадок агресивної поведінки або нападу, спроба чи загрозна агресія карається дискваліфікацією без інших наслідків;

8.4.3.2 другий випадок образливої поведінки в цьому ж матчі того ж гравця команди карається дискваліфікацією без інших наслідків;

8.4.3.3 третій випадок грубої поведінки в цьому ж матчі того ж гравця команди карається дискваліфікацією без інших наслідків.

8.5. Застосування санкцій за неправильну поведінку

8.5.1. Всі санкції за неправильну поведінку є індивідуальними (персональними), і дійсні протягом всього матчу та записуються до протоколу.

8.5.2. Повторення неправильної поведінки одним і тим самим гравцем команди в цьому ж матчі карається у зростаючому порядку прогресивно (за кожну наступну провину один і той самий член команди в цьому ж матчі отримує більш суворіше покарання).

8.5.3. Вилучення або дискваліфікація, зумовлені образливою поведінкою або агресивними діями (нападом), не вимагають попередніх санкцій.

8.5.4. Будь-яка неправильна поведінка до або між партіями карається відповідно до частини 8.4 розділу 8 Правил, і санкції застосовуються в наступній партії.

8.6. Картки для санкцій

8.6.1. Попередження:

без санкції

етап 1: усне попередження;

етап 2: жовта картка.

8.6.2. Зауваження: санкція – червона картка.

8.6.3. Вилучення: санкція – червона + жовта картки разом.

8.6.4. Дискваліфікація: санкція – червона + жовта картки окремо.

9. Суддівський склад

9.1. Суддівський склад

9.1.1. Суддівський склад (розміщення відображено у Схемі № 1) матчу складається з наступних офіційних осіб:

- перший суддя;
- другий суддя;
- суддя відеоповтору;
- резервний суддя;
- секретар;
- чотири (два) лінійних судді.

9.1.2. Тільки перший та другий судді можуть давати сигнал у вигляді свистку

(далі – свисток) під час матчу:

- перший суддя дає сигнал на подачу, чим розпочинається кожне розігрування м'яча;
- перший і другий судді дають свисток про закінчення розігрування за умови, що вони не мають сумніву, щодо вчинення гравцем команди помилки із визначенням її характеру.

9.1.3. Судді можуть давати свисток, коли м'яч знаходиться поза грою (аут), задля того, щоб вказати, що вони приймають чи відхиляють прохання команди.

9.1.4. Негайно після свистка судді про закінчення розігрування, вони повинні показати офіційними жестами:

- якщо допущену помилку зафіксував перший суддя, він/вона показує:
 - 1) команду, що подавати м'яч;
 - 2) характер помилки;
 - 3) гравця, який зробив помилку (якщо необхідно).
- якщо допущену помилку зафіксував другий суддя, він/вона показує:
 - 1) характер помилки;
 - 2) гравця, який зробив помилку (якщо необхідно);
 - 3) команду, яка повинна подавати, повторюючи жест першого судді.

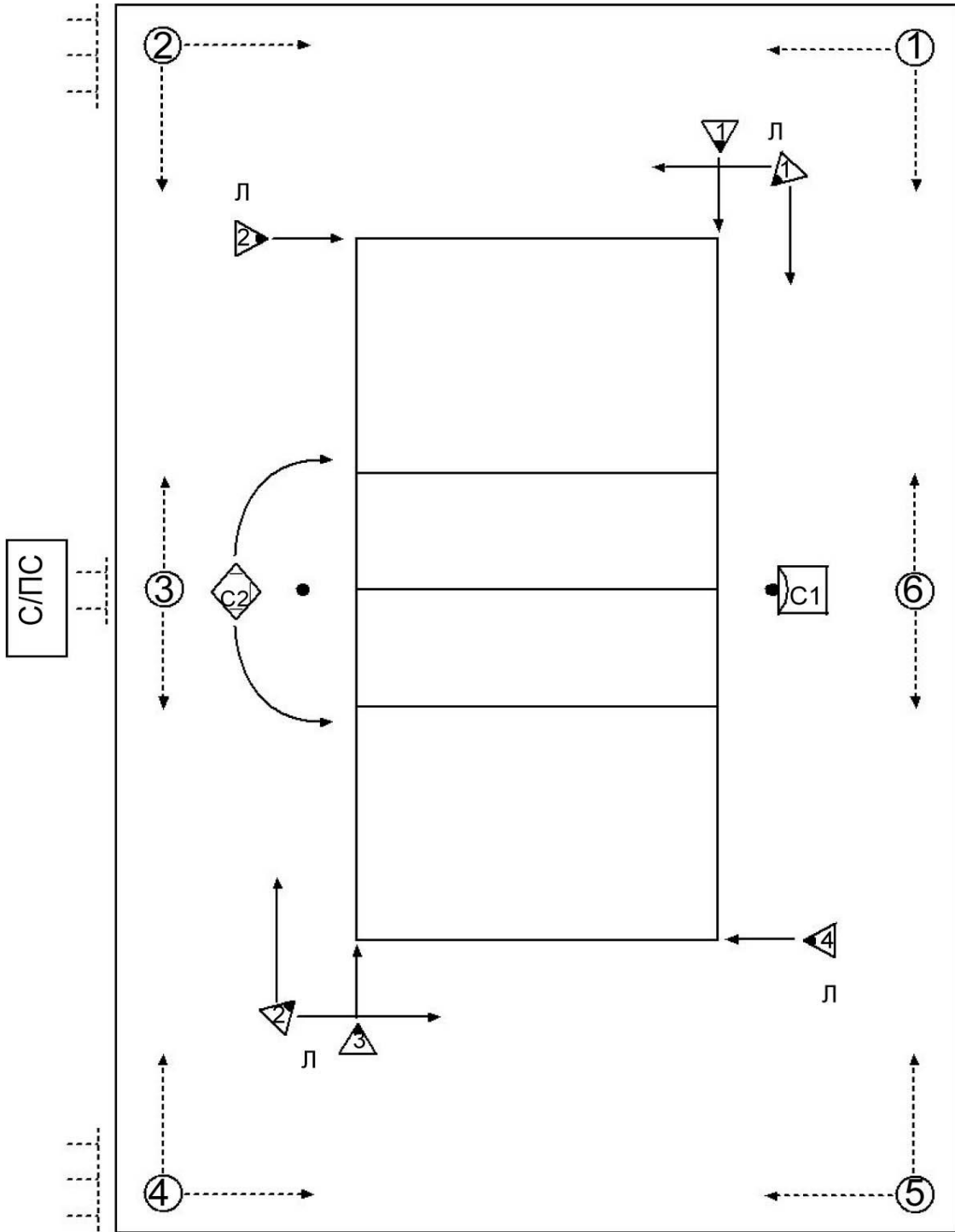
У цьому випадку перший суддя не показує ні характер помилки, ні гравця, котрий допустив її, а тільки команду, яка повинна подавати м'яч.

У випадку допущення помилки гравцем/гравцями при подачі або блоці із задньої лінії чи ліберо, обидва судді діють відповідно до вищезазначених Правил пункту 9.1.4 цієї частини.

9.1.5. У разі подвійної помилки гравців обидва судді показують у такому порядку:

- а) характер помилки;
 - б) гравців, які допустили помилку (якщо необхідно).
- Команду, що подає наступною вказує перший суддя.

Схема № 1. Суддівський склад



- С1 = Перший суддя
- ◇ С2 = Другий суддя
- С/ПС = Секретар/Помічник секретаря
- ▶ = Судді на лінії (номери 1-4 або 1-2)
- ④ = подавальники м'яча (номери 1-6)
- | = протиральники підлоги

9.2. Перший суддя

9.2.1. Перший суддя виконує свої функції сидячи або стоячи на суддівській вишці, яка розташована на одній із сторін сітки. Рівень його очей має бути приблизно 50 см над сіткою.

9.2.2. Повноваження

Перший суддя керує матчем від початку до кінця, а також всім суддівським складом та членами команд.

Під час матчу рішення першого судді є остаточними. Крім того, перший суддя має право переглянути рішення інших членів суддівського складу, у разі виявлення їх помилковими.

Перший суддя може замінити члена суддівського складу, у разі виконання ним своїх обов'язків неналежним чином.

Перший суддя також контролює роботу осіб, які подають м'ячі і робітників, які протирають підлогу ігрового майданчику.

Перший суддя має право вирішувати будь-які питання стосовно гри, включаючи й ті, що не передбачені Правилами.

Перший суддя не повинен дозволяти жодних обговорень його рішень.

На прохання ігрового капітана перший суддя повинен дати роз'яснення щодо застосування и або інтерпретацію Правил та/або Положення (Регламенту), на основі яких було прийнято власне рішення. У разі незгоди ігрового капітана з роз'ясненнями першого судді, він має право опротестувати дане рішення, шляхом негайного попередження відповідного судді щодо бажання реалізувати дане права. Відтак, лише після дозволу першого судді капітан команди (за його відсутності – ігровий капітан) зможе його реалізувати шляхом запису протесту в протокол (який перебуває у секретаря) наприкінці матчу.

Перший суддя несе відповідальність за відповідність обладнання до і під час матчу та умов ігрового майданчику ігровим вимогам.

9.2.3. Обов'язки

Перед матчем перший суддя повинен:

- перевірити стан ігрової зони, м'ячів та іншого обладнання;
- проводити жеребкування з капітанами команд;
- контролювати розминку команд.

Під час матчу тільки перший суддя має право:

- попереджувати команди;
- накладати санкції за неправильну поведінку гравців команди та їх затримки;
- приймати рішення про:

1) помилки гравця, який подає, та в розташуванні команди, що подає, включаючи заслон;

2) помилки у грі з м'ячем;

- 3) помилки над сіткою та помилки гравця при торканні до сітки, насамперед (але не виключно) з боку атакуючого;
 - 4) помилки при атакуючому ударі ліберо і гравців задньої лінії;
 - 5) завершені атакуючі удари, виконані гравцем по м'ячу вище верхнього краю сітки, направлені ліберо зверху пальцями зі своєї передньої зони;
 - 6) м'яч, що повністю пересікає нижню площину під сіткою;
 - 7) здійснене блокування гравцями задньої лінії чи спроба блокування гравцем ліберо;
 - 8) м'яч, що пересікає сітку на майданчик суперника повністю або частково за межами площини переходу, або торкається антени на його/її стороні майданчика;
 - 9) м'яч після подачі або третього командного торкання повністю або частково проходить над антеною, на його/її стороні майданчика.
- Наприкінці матчу перший суддя перевіряє протокол та підписує його.

9.3. Другий суддя

9.3.1 Другий суддя виконує свої обов'язки, стоячи біля стійки за межами ігрового майданчика, обличчям до першого судді, але на протилежному боці від нього.

9.3.2. Повноваження

Другий суддя є помічником першого судді, але також має свою власну сферу повноважень. У разі відсутності змоги першим суддею продовжувати виконувати свою роботу, другий суддя може його замінити.

Другий суддя може без свистка також показувати допущені гравцем/гравцями помилки, які не входять до сфери його/її повноважень, але не має права наполягати на їх прийнятті першим суддею.

Другий суддя контролює роботу секретаря або секретарів, а також гравців у місцях розминки.

Другий суддя спостерігає за гравцями команди, що знаходяться на лавці та повідомляє про їх некоректну поведінку першому судді.

Другий суддя на прохання тренера дозволяє здійснити перерви, контролює їх тривалість і відхиляє неправильні запити.

Другий суддя контролює кількість тайм-аутів і замін, використаних кожною командою, а також повідомляє першому судді і тренеру про другий тайм-аут і про п'яту, і шосту заміни.

У випадку травми гравця другий суддя дозволяє здійснити виключну заміну або надає 3 хвилини часу відповідному гравцю для відновлення.

Другий суддя контролює стан підлоги, особливо у передній зоні, а також перевіряє під час матчу відповідність м'ячів вимогам правил.

9.3.3. Обов'язки

Другий суддя перевіряє відповідність дійсних позицій гравців на ігровому майданчику згідно картки розставлення: на початку кожної партії; після зміни сторін ігрового майданчика у вирішальній партії при необхідності.

Під час матчу другий суддя приймає рішення, дає свисток і показує жестом:

- 1) перехід на майданчик і у простір суперника під сіткою;
- 2) помилки в розташуванні команди, що приймає;
- 3) помилкове торкання гравцем сітки переважно (але не виключно) на стороні блокуючих або антени з його/її сторони майданчика;
- 4) здійснене блокування гравцями задньої лінії чи спроба блокування гравцем ліберо; або помилку при атакуючому ударі гравцем задньої лінії або гравцем ліберо;
- 5) торкання м'ячем стороннього предмета;
- 6) торкання м'яча з підлогою, якщо перший суддя перебуває в позиції, що не дозволяє побачити це торкання;
- 7) м'яч, що пересікає сітку на майданчик суперника повністю або частково за межами площини переходу або торкається антени на його/її стороні майданчика;
- 8) м'яч після подачі та третього командного торкання повністю або частково проходить над антеною, на його/її стороні майданчика.

Після закінчення матчу другий суддя перевіряє та підписує протокол.

9.4. Суддя відеоповтору

9.4.1 Для офіційних змагань, якщо використовується система відеоповтору (СВП/VCS), суддя відеоповтору є обов'язковим.

9.4.2. Розташування.

Суддя відеоповтору виконує свої функції на обладнанні для відеоперегляду, що розташовано окремо та визначається технічним делегатом Української федерації спорту інвалідів з ураженнями опорно-рухового апарату.

9.4.3. Обов'язки.

Суддя відеоповтору контролює процес відеоперегляду та забезпечує, щоб він проходив відповідно до чинного Положення (Регламенту) про запит відеоперегляду.

Суддя відеоперегляду повинен бути одягнутим в офіційну форму судді під час виконання своїх обов'язків.

Після процесу відеоперегляду суддя відеоповтору повідомляє першому судді про характер помилки.

Наприкінці матчу суддя відеоповтору підписує протокол.

9.5. Резервний суддя

Під час проведення офіційних змагань резервний суддя є обов'язковим.

9.5.1. Розташування.

Резервний суддя виконує свої функції розміщуючись в окремій позиції, визначеній схемою майданчика.

9.5.2. Обов'язки.

Резервний суддя зобов'язаний:

- 1) носити офіційну суддівську форму під час виконання своїх функцій;
- 2) замінити другого суддю у разі його відсутності або у випадку, якщо він/вона не може продовжити свою роботу або у випадку, якщо другий суддя став першим суддею;
- 3) контролює таблички для заміни (якщо вони використовуються), перед матчем і між сетами;
- 4) перевіряє роботу тренерських планшетів перед і між партіями, якщо є проблеми;
- 5) допомагає другому судді утримувати вільну зону чистою;
- 6) допомагає другому судді під час процедури виходу до роздягальні команди видаленого/дискваліфікованого члена команди;
- 7) контролювати гравців на заміні у місці розминки та на лавці команди;
- 8) принести другому судді чотири м'ячі для матчу одразу після подання стартового розташування гравців і дати другому судді ігровий м'яч після того як він/вона закінчить перевірку розташування гравців;
- 9) допомагає другому судді керувати роботою робітників, які прибирають підлогу.

9.6. Секретар

9.6.1. Секретар виконує обов'язки сидячи за столиком секретаря на протилежній стороні ігрового майданчика, обличчям до першого судді.

9.6.1. Обов'язки

Секретар веде протокол відповідно до Правил при взаємодії з другим суддею.

Секретар використовує дзвінок або інший звуковий пристрій для повідомлення про невідповідності або для подачі сигналу суддям відповідно до своїх обов'язків.

Перед початком матчу та партії, секретар:

- 1) записує до протоколу дані про матч та команди, збирає підписи капітанів і тренерів;
- 2) записує до протоколу початкове розташування кожної команди згідно картки розташування. Якщо секретар не зміг вчасно отримати картку розташування, негайно сповіщає про це другого суддю.

Під час матчу секретар:

- 1) записує набрані очки;
- 2) контролює черговість подач кожної команди і негайно, після удару на подачі, вказує суддям на її порушення;
- 3) уповноважений підтвердити і повідомити про запити на заміни гравців з використанням звукового сигналу, контролюючи їх кількість, і записує заміни і тайм-аути, інформуючи другого суддю;
- 4) повідомляє суддів про запит ігрової перерви, що є неправильною;
- 5) сповіщає суддів про закінчення партій і про набір 8-го очка у вирішальній партії;

- 6) записує будь-які санкції і неправильні запити;
 - 7) записує всі інші події гри за вказівкою другого судді, у т.ч. виключні заміни, час для відновлення, довготривалі перерви, зовнішню перешкоду, перепризначення і тощо;
 - 8) контролює інтервали між партіями.
- У кінці матчу секретар:
- 1) записує остаточний результат;
 - 2) у разі протесту, з попереднього дозволу першого судді, записує або дозволяє капітанові команди записати у протокол зміст опротестованого епізоду;
 - 3) після того як сам/сама підписує протокол, отримує підписи капітанів команд, а потім – суддів.

9.7. Помічник секретаря

9.7.1. Помічник секретаря виконує свої функції сидячи за столиком секретаря поряд з ним/нею.

9.7.2. Обов'язки помічника секретаря:

- 1) записує заміщення, що стосуються ліберо;
- 2) допомагає секретарю в адміністративній діяльності;
- 3) якщо секретар не в змозі виконувати свою роботу, помічник секретаря замінює його.

Перед матчем і партією помічник секретаря:

- 1) готує протокол контролю ліберо;
- 2) готує запасний протокол.

Під час матчу:

- 1) записує дані заміщень/перепризначень ліберо;
 - 2) повідомляє суддів про будь-яку помилку заміщення ліберо використовуючи звуковий сигнал;
 - 3) працює з ручним табло на столику секретаря;
 - 4) контролює табло (перевіряє, чи на всіх табло однаковий рахунок);
 - 5) за необхідності, оновлює запасний протокол і передає його секретареві.
- У кінці матчу помічник секретаря:
- 1) підписує протокол контролю ліберо і надає його для перевірки;
 - 2) підписує протокол.

9.8. Лінійні судді

9.8.1. Якщо використовується тільки двоє лінійних суддів, то вони стоять по кутах ігрового майданчика найближчих до правої руки кожного судді, по діагоналі, 1-2 м від кутів. Кожен з них контролює обидві (бокову і лицьову) лінії на своєму боці. Якщо використовується чотири лінійних судді, вони стоять у вільній зоні на відстані 1-3 м від кожного кута майданчика, на уявному продовженні лінії, яку вони контролюють.

9.8.2. Обов'язки

Лінійні судді виконують свої обов'язки за допомогою прапорців (40x40 см), та сигналізують:

- 1) м'яч «у майданчику» і «за» завжди, коли м'яч приземляється біля їх лінії;
- 2) торкання м'яча, що вийшов «за» від приймаючої команди;
- 3) м'яч торкається антени, м'яч після подачі пересікає сітку за межами площини переходу і тощо;
- 4) заступ будь-якого гравця (крім того, який подає) за межі свого майданчика в момент удару на подачі;
- 5) заступ гравця, який подає;
- 6) будь-яке торкання антени на своєму боці ігрового майданчика будь-яким гравцем під час його ігрової дії з м'ячем або коли це заважає грі;
- 7) м'яч, що пересікає сітку за межами площини переходу на майданчик суперника або торкається антени на його боці майданчика.

На прохання першого судді лінійний суддя повинен повторити свій сигнал.

10. Офіційні сигнали суддів

10.1. Жести суддів

10.1.1. Судді показують офіційними жестами причину своїх свистків (характер помилки, що зафіксована свистком, або мету дозволеної зупинки у грі).

Жест повинен утримуватися деякий час, і якщо він показується однією рукою, то рука відповідає стороні команди, що зробила помилку або запит.

10.1.2. Сигнали прапорцем лінійних суддів. Лінійні судді показують офіційними жестами (прапорцем) характер зафіксованої помилки і утримують жест деякий час.

Схема № 3 Дозвіл на подачу

Рухом руки вказати напрямок подачі

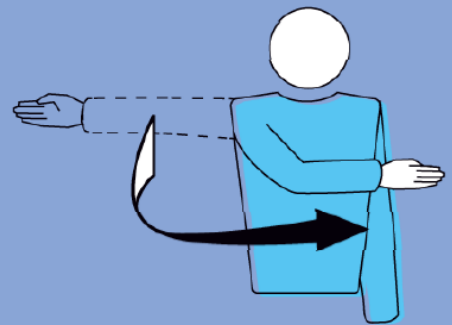


Схема № 4 Команда, яка буде подавати

Вказати рукою в бік команди, яка повинна подавати наступною

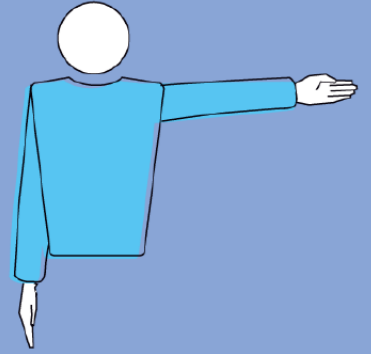


Схема № 5 Зміна ігрових майданчиків

Підняти передпліччя спереду та позаду та повернути їх навколо корпусу

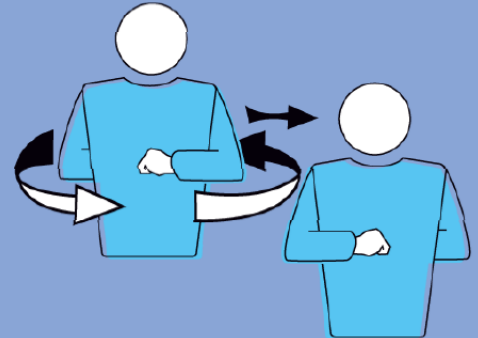


Схема № 6 Перерва

Розташувати долоню однієї руки над пальцями іншої, яка утримується вертикально (у формі Т) і потім вказати команду, яка зробила запит

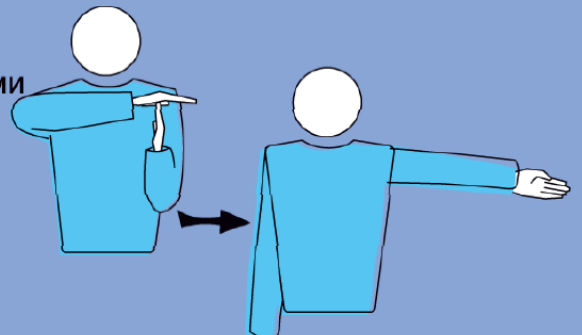


Схема № 7 Заміна

Кругові рухи передпліч одне навколо одного



Схема № 8 Попередження за неправильну поведінку

Показати жовту картку для попередження



Схема № 9 Зауваження за неправильну поведінку

Показати червону картку для зауваження

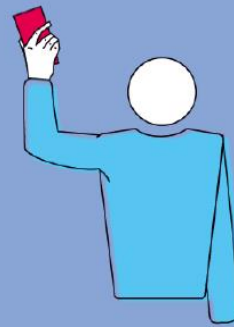


Схема № 10 Вилучення

Показати дві картки разом для вилучення

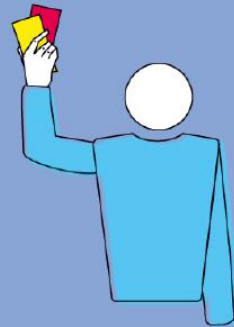


Схема № 11 Дискваліфікація

Показати червону та жовту картку окремо для дискваліфікації

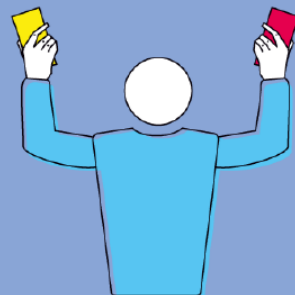


Схема № 12 Закінчення партії

Схрестити передпліччя з відкритими долонями
перед грудьми



Схема № 13 М'яч не був підкинутий

Підняти витягнуту руку з відкритою догори долонею

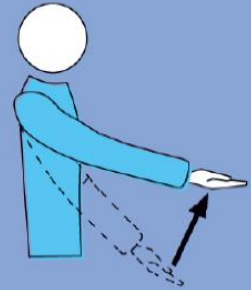


Схема № 14 Затримка подачі

Підняти вісім розведених пальців



Схема № 15 Помилка блокування

Підняти обидві руки вертикально, долонями уперед



Схема № 16 Помилка в розміщенні

Здійснити круговий рух вказівним пальцем



Схема № 17 М'яч «В ігровому майданчику»

Вказати рукою та пальцями в напрямку підлоги

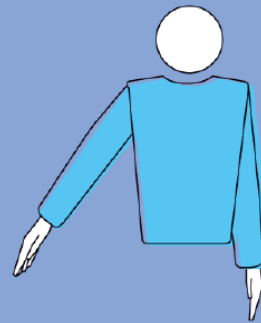


Схема № 18 М'яч «За ігровим майданчиком»

Підняти вертикально передпліччя з відкритими долонями, зверненими до корпусу



Схема № 19 М'яч схоплено та кинуту

Повільно підняти передпліччя з відкритою догори долонею



Схема № 20 Подвійне торкання

Підняти два розведених пальці

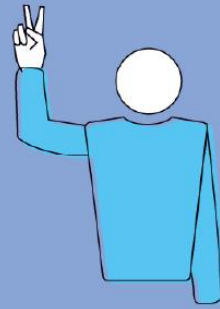


Схема № 21 Чотири торкання

Підняти чотири розведених пальці



Схема № 22 Торкання сітки гравцем – м'яч після подачі торкнувся сітки між антенами та не перетнув вертикальну площину сітки

Вказати на відповідну сторону сітки відповідною рукою

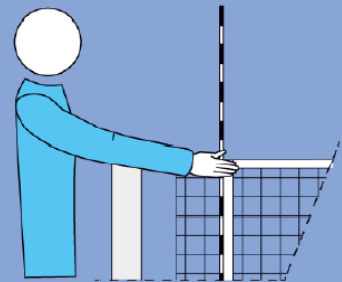


Схема № 23 Гра у просторі суперника

Розташувати руку над сіткою долонею вниз

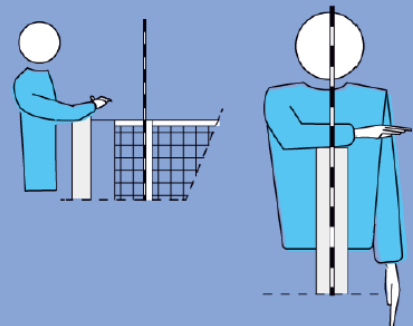


Схема № 24 Помилка при атакуючому ударі

Зробити рух вниз передпліччям з відкритою долонею



Схема № 25 Проникнення на ігровий майданчик суперника (м'яч перетнув нижню площину сітки; гравець, який подає, торкнувся лицьової лінії ігрового майданчика; гравець стояв за межами свого ігрового майданчика у момент удару на подачі)

Вказати на центральну або відповідну лінію



Схема № 26 Подвійна помилка

Підняти обидва великих пальці вертикально



Схема № 27 Торкання м'яча

Провести долонею однієї руки по пальцях іншої, яка утримується вертикально



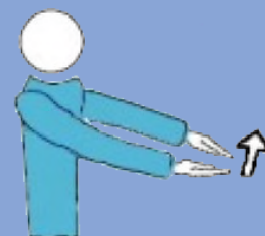
Схема № 28 Попередження за затримку часу

Вказати на зап'ястя жовтою карткою (попередження) або червоною карткою (зауваження)



Схема № 29 Підйом

Тримайте руки горизонтально, долоні разом і підніміть верхню долоню від нижньої



10.2. Сигнали прапорцем лінійних суддів

10.2.1. Лінійні судді повинні показувати офіційними сигналами прапорця характер помилки, сигнал витримуються деякий час (наведені у схемах №№ 30-34).

Схема № 30 М'яч «В ігровому майданчику»

Вказати прапорцем донизу



Схема № 31. М'яч «За ігровим майданчиком»

Підняти прапорець вертикально



Схема № 32: Торкання м'яча

Підняти прапорець та торкнутися його верхівки долонею вільної руки



Схема № 33. М'яч пройшов за межами ігрового майданчика або торкнувся стороннього предмета, або подача здійснена не із зони подачі

Махати прапорцем над головою та вказувати на відповідну антену або лінію



Схема № 34. Неможливо прийняти рішення

Підняти та схрестити обидва передпліччя перед грудьми



III. Вимоги до обладнання та інвентарю

1. Споруди та обладнання

1.1. Ігрове поле

1.1.1. Ігрове поле (наведене у Схемах №№ 35, 36 та 37) включає ігровий майданчик, ігрову зону і вільну зону. Воно повинно бути прямокутним і симетричним.

Схема № 35. Зона контролю змагань

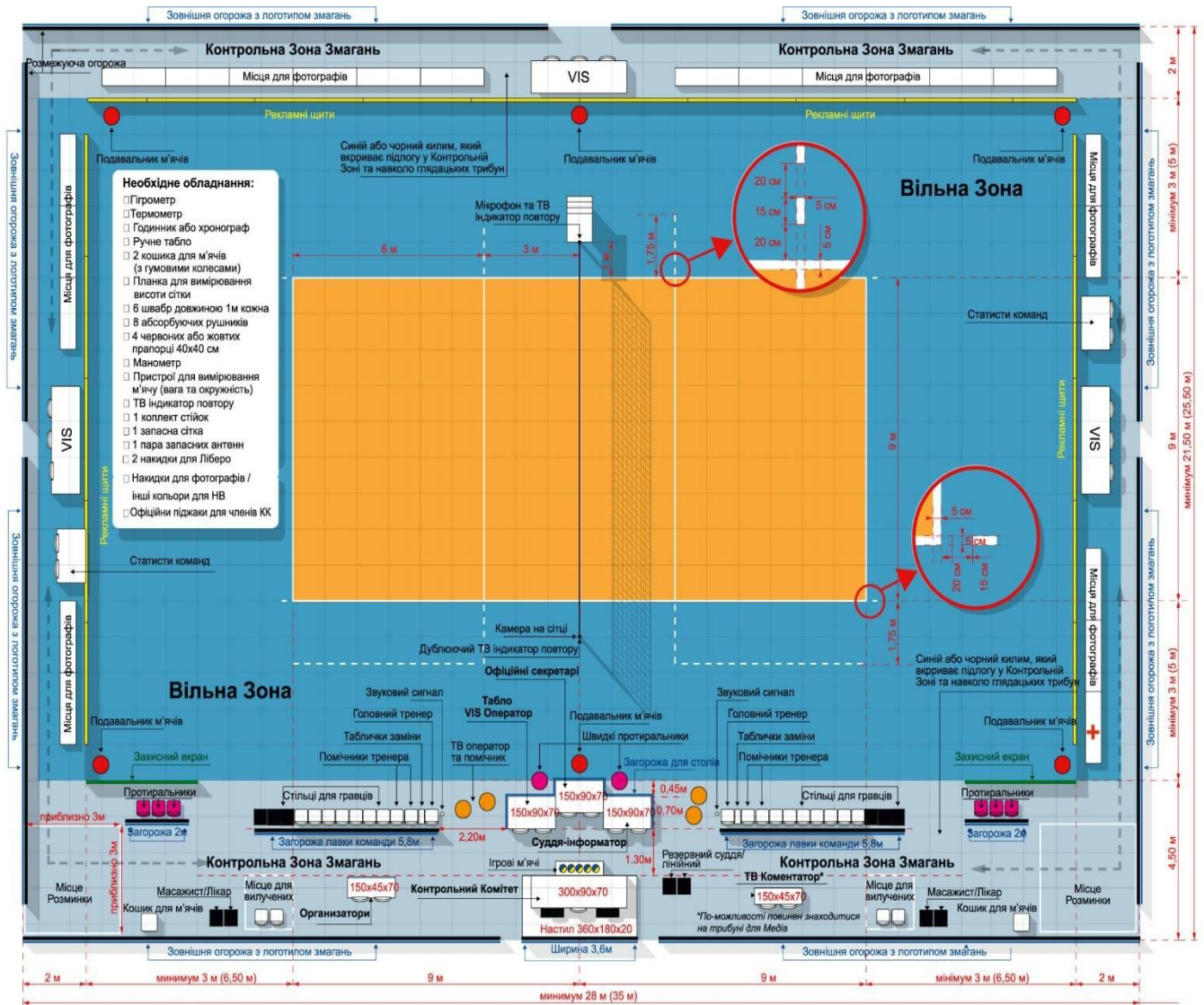


Схема № 36. Ігрова зона

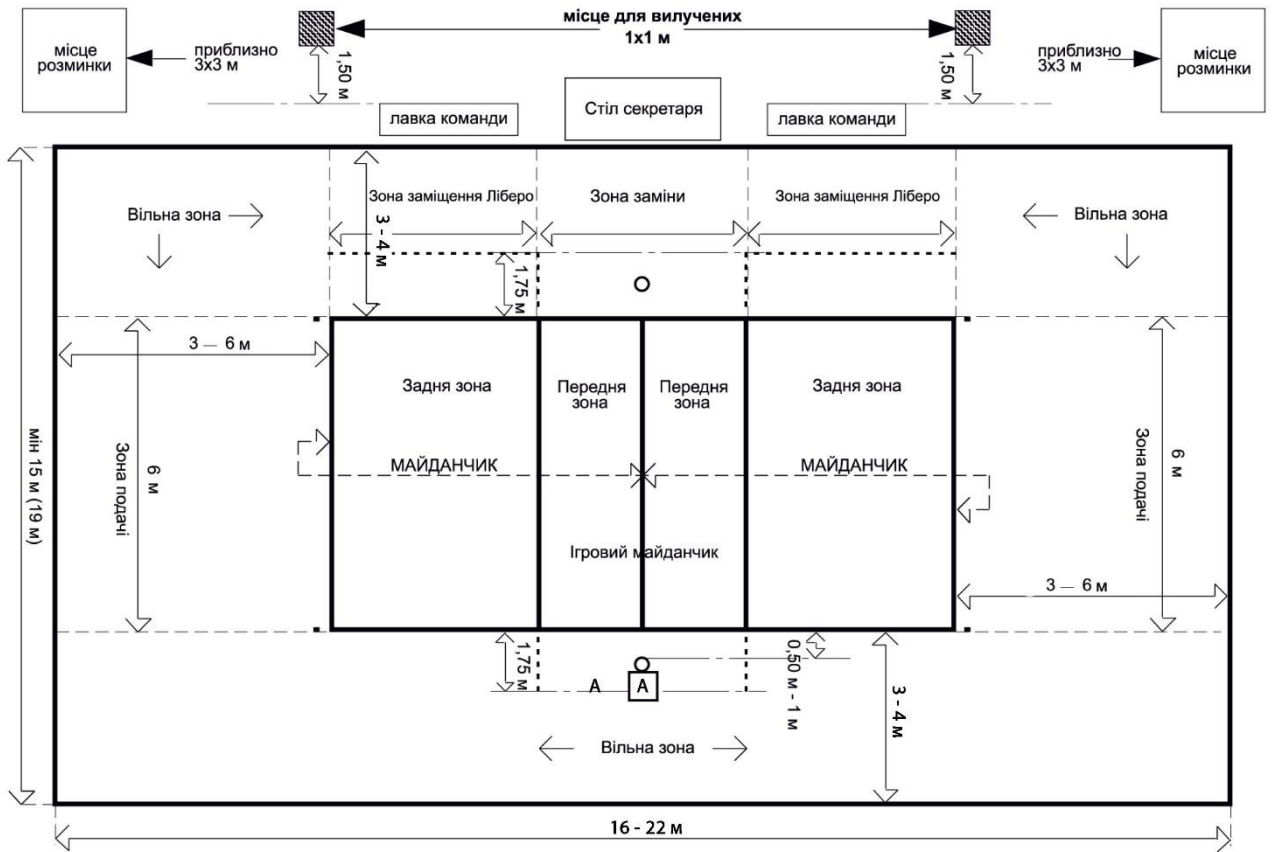
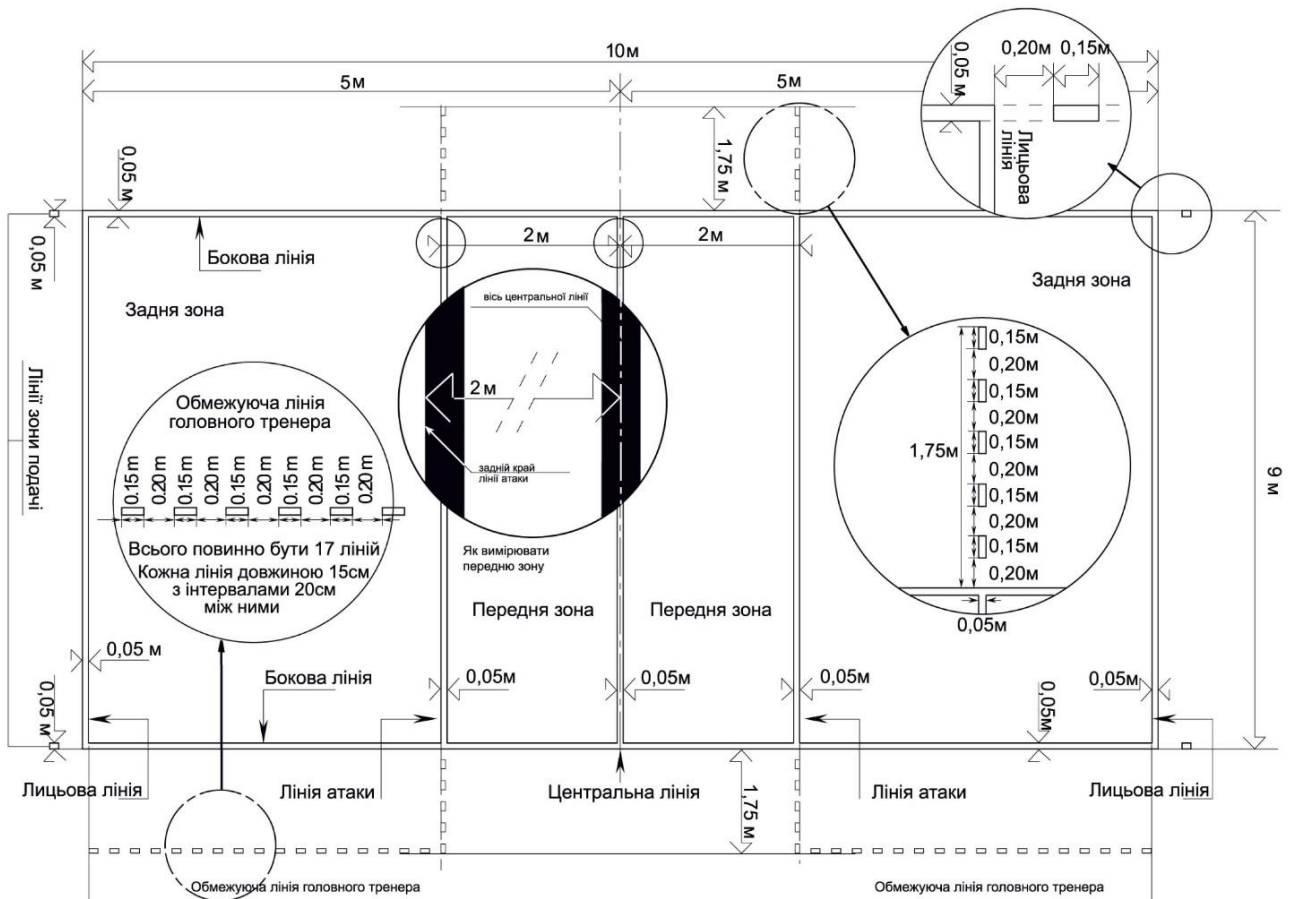


Схема № 37. Ігровий майданчик



1.1.2. Розміри

Ігровий майданчик являє собою прямокутник розмірами 10х6 м, оточений вільною зоною, мінімальний розмір якої з усіх боків складає 3 м.

Вільний ігровий простір являє собою простір над ігровим полем, що є вільним від будь-яких перешкод. Вільний ігровий простір повинен бути заввишки мінімум 7 м від ігрового поля.

1.1.3. Ігрова поверхня

Ігрове поле повинно бути плоским, горизонтальним і одноманітним. Воно не повинно представляти ніякої небезпеки травмування гравців. Заборонено грати на нерівних чи слизьких поверхнях.

В залах поверхня ігрових майданчиків повинна бути світлого кольору.

На відкритих майданчиках дозволено ухил 5 мм на 1 м для дренажу. Лінії майданчика, які виготовлені з твердих матеріалів, – заборонені.

1.1.4. Лінії на ігровому майданчику

Ширина всіх ліній 5 см. Лінії повинні бути світлими і відрізнятися по кольору від підлоги і будь-яких інших ліній.

1.1.5. Обмежувальні лінії.

Дві бокові та дві лицьові лінії обмежують ігровий майданчик. Бокові і лицьові лінії входять у розміри ігрового майданчика.

1.1.6. Центральна лінія.

Вісь центральної лінії розділяє ігровий майданчик на два рівних майданчика розміром 6х5 м кожний; тим не менш, вся ширина лінії відноситься до обох ігрових майданчиків однаково рівно. Ця лінія проведена під сіткою від однієї бокової лінії до іншої.

1.1.7. Лінія атаки

На кожному ігровому майданчику лінія атаки, чий задній край нанесений в 2 (двох) м позаду всієї центральної лінії, відмічає передню зону.

1.2. Зони і місця

1.2.1. Передня зона

На кожному ігровому майданчику передня зона обмежена віссю центральної лінії і заднім краєм лінії нападу. Передня зона вважається продовженою за боковими лініями до кінця вільної зони.

1.2.2. Зона подачі

Зона подачі являє собою ділянку шириною 6 м позаду кожної лицьової лінії. Вона обмежена з боків двома короткими лініями довжиною 15 см кожна, нанесеними на відстані 20 см позаду лицьової лінії, як продовження бокових ліній. Обидві короткі лінії включені в ширину зони подачі. По глибині зона подачі продовжується до кінця вільної зони.

1.2.3. Зона заміни

Обмежена продовженням обох ліній нападу до столика секретаря.

1.2.4. Зона заміни ліберо

Зона заміни ліберо являє собою частину вільної зони зі сторони сидінь команди, розширеною лінією від лінії атаки до задньої лінії.

1.3 Температура

Мінімальна температура не повинна бути нижче 10°C (50°F).

1.4. Освітлення

Освітлення має бути не менше ніж 300 люкс.

2. Сітки та стойки

2.1. Висота сітки

2.1.1. Сітка встановлюється вертикально над центральною лінією, її верхній край встановлюється на висоті 1,15 м для чоловіків та 1,05 м для жінок. Ескіз сітки наведено у Схемі №38.

2.1.2. Висота сітки вимірюється в середині ігрового майданчика. Висота сітки (над двома боковими лініями) повинна бути однаковою і не повинна перевищувати офіційну висоту більш ніж на 2 см.

2.2. Структура сітки

2.2.1. Сітка має ширину 0,80 м, довжину від 6,5 м до 7 м (від 25 см до 50 см за боковими стрічками з кожної сторони) та складається з чорних комірок у формі квадрата зі стороною 10 см.

2.2.2. Верхній край сітки формує горизонтальна стрічка шириною 7 см (складена вдвічі біла парусина, що прошита по всій довжині). На кінцях стрічки мають бути отвори, через які пропущений шнур, що прикріплює стрічку до стійок для натягування її верхнього краю. Всередині стрічки знаходиться гнучкий трос для прикріплення сітки до стійок і натягування її верхнього краю.

2.2.3. Нижній край сітки формує інша горизонтальна стрічка шириною 5 см (подібна до стрічки верхнього краю сітки), через яку пропущений шнур. Цей шнур прикріплює сітку до стійок та натягує її нижній край.

2.3. Бокові стрічки

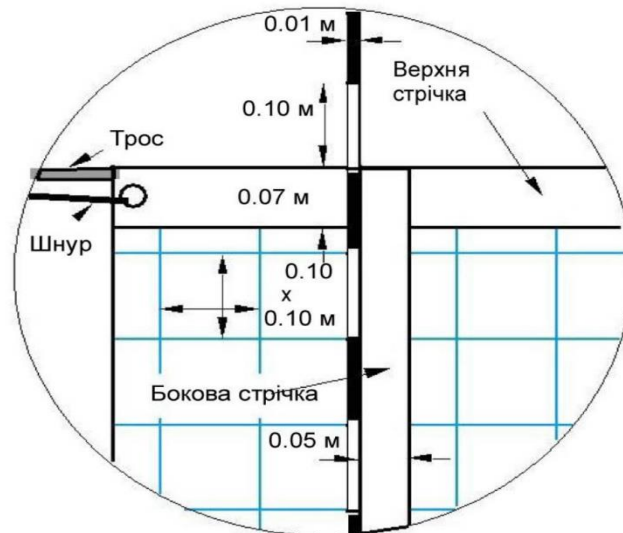
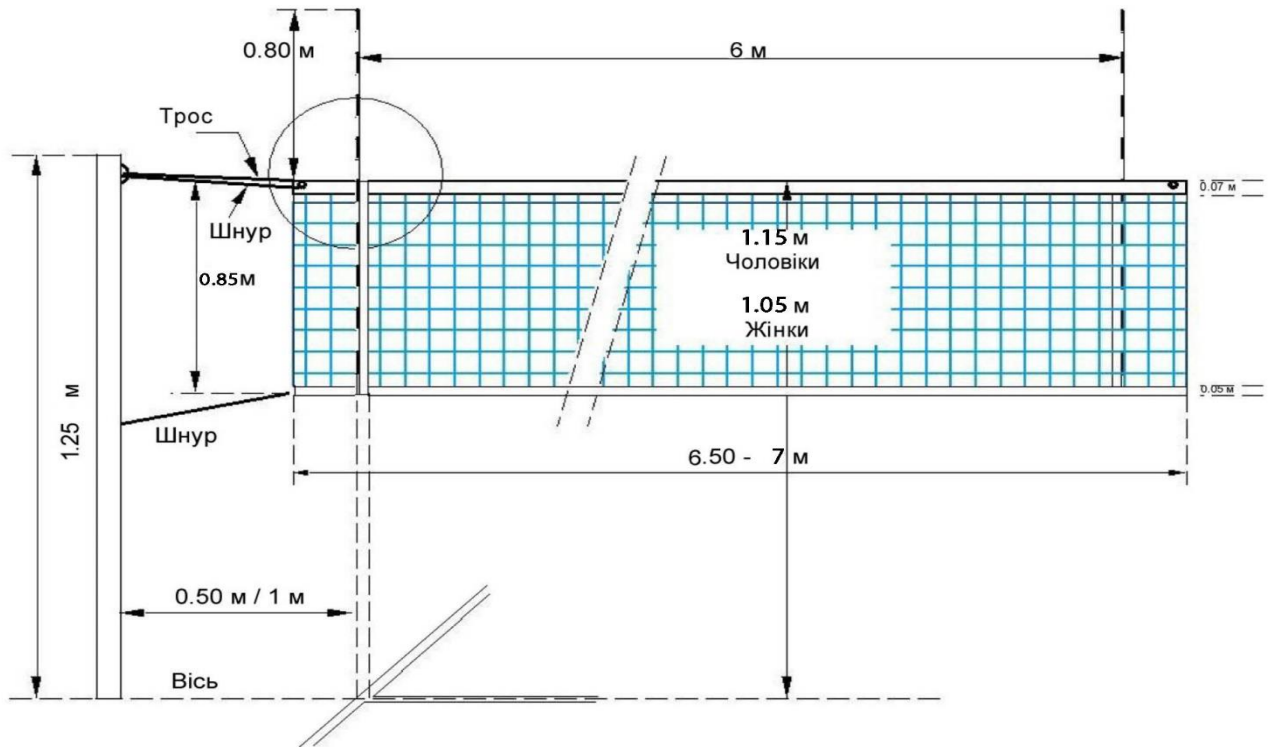
Вертикально до сітки прикріплені дві білі стрічки, які розташовані безпосередньо над кожною боковою лінією. Їх ширина 5 см і довжина 0,80 м, вони вважаються частиною сітки.

2.4. Антени

Антенa являє собою гнучкий стержень довжиною 1,60 м та діаметром 10 мм, що виготовлений зі скловолокна або подібного йому матеріалу. Прикріплюється із зовнішнього краю кожної бокової стрічки. Антени розташовані на протилежних сторонах сітки. Кожна антена здіймається над сіткою на 80 см та пофарбована смугами шириною 10 см контрастних кольорів,

переважно червоного та білого. Антени вважаються частиною сітки і обмежують з боків площину переходу.

Схема № 38. Ескіз сітки



2.5. Стойки

Стойки, що підтримують сітку, встановлюються на відстані 0,5-1,0 м за боковими лініями. Вони є заввишки 1,25 м та переважно повинні регулюватися. Також стойки повинні бути круглими й гладкими та прикріпленими до землі без

розтяжок. Не повинно бути небезпечних пристроїв, або таких, що перешкоджають грі.

3. М'ячі

3.1. Стандарти

3.1.1. М'яч має бути сферичним, з покриттям, зробленим з еластичної шкіри; та внутрішньою камерою, виготовленою з гуми або подібного їй матеріалу.

3.1.2. Всі м'ячі, які використовуються в грі, повинні відповідати однаковим стандартам стосовно окружності, ваги, тиску, типу, кольору тощо, а саме:

- колір м'яча може бути однотонним світлим або комбінованим;
- окружність м'яча становить 65-67 см та вага – 260-280 г;
- внутрішній тиск м'яча повинен бути від 0,30 до 0,325 кг/см².

IV. Вимоги до ігрового формату

1. Набір очок, помилки, виграш партії та матчу

1.1. Набір очок

1.1.1. Команда набирає очки:

- при вдалому приземленні м'яча на ігровий майданчик суперника;
- коли команда суперника робить помилку;
- коли команда суперника отримує попередження.

1.1.2. Допущення помилки

Команда допускає помилку, коли виконує ігрову дію всупереч Правилам (чи порушує їх будь-яким іншим чином). Судді оцінюють помилку і визначають наслідки відповідно до Правил:

- якщо дві (або більше) помилки здійснюються послідовно – рахується тільки перша помилка.
- якщо дві (чи більше) помилки зроблені суперниками одночасно, це вважається подвійною помилкою, і м'яч переграється.

1.1.3. Наслідки розігрування чи завершення розігрування м'яча

Розігрування м'яча є послідовністю ігрових дій з моменту здійснення подачі гравцем, який подає; м'яча до моменту виходу м'яча з гри. Завершення розігрування м'яча являє собою послідовність ігрових дій, які призводять до отримання очка. Це включає в себе:

- застосування штрафних санкцій;
- помилка при виконанні подачі, яка була зроблена після виділеного часу (8 секунд).

Якщо команда, яка подає, виграє розігрування м'яча, вона отримує очко і продовжує подавати;

У разі виграшу розігрування м'яча командою, яка приймає, вона отримує очко і повинна подавати наступною.

1.2. Виграш партії

1.2.1. Партія (крім вирішальної - п'ятої) виграється командою, що першою набирає 25 очок з перевагою мінімум в 2 очка. У випадку рівного рахунку (до прикладу 24:24) гра продовжується до досягнення переваги в 2 очка (до прикладу 26-:24, або 27-:25,....).

1.3. Виграш матчу

1.3.1. Переможцем матчу є команда, яка виграє три партії.

1.3.2. У випадку рівного рахунку 2:2 вирішальна (п'ята) партія грається до 15 очок з мінімальною перевагою в 2 очка.

1.4. Неявка команда та неповний її склад

1.4.1. Якщо команда відмовляється грати після вимоги судді розпочати гру, вона оголошується як такою, що не з'явилася, та автоматично програє матч з результатом 0:3 у матчі і рахунком 0:25 у кожній партії.

1.4.2. Команда, яка без поважних причин не виходить вчасно на ігровий майданчик, оголошується такою яка не з'явилася, з тим самим результатом, що й у підпункту 1.1.3. пункту 1.1. даного підрозділу Правил.

1.4.3. Команда, яка має неповний її склад оголошується неповною в партії чи матчі, програє партію або матч. Команда-суперник отримує очки, необхідні для перемоги в партії чи або матчі. Неповна команда зберігає свої очки і партії.

2. Структура гри

2.1. Жеребкування

Перед матчем перший суддя проводить жеребкування в присутності двох капітанів команд для визначення першої подачі і сторін на ігровому майданчику в першій партії. За результатами жеребкування переможець вибирає один із варіантів:

- право подавати чи приймати подачу;
- сторону ігрового майданчика.

Той, що програв, приймає альтернативу, яка залишилася.

2.2. Розминка

Якщо перед матчем команди попередньо мали у своєму розпорядженні ігровий майданчик, кожна команда буде мати 6 (шести) хвилинну розминку на сітці, якщо ні – вони будуть мати по 10 (десять) хвилин кожна.

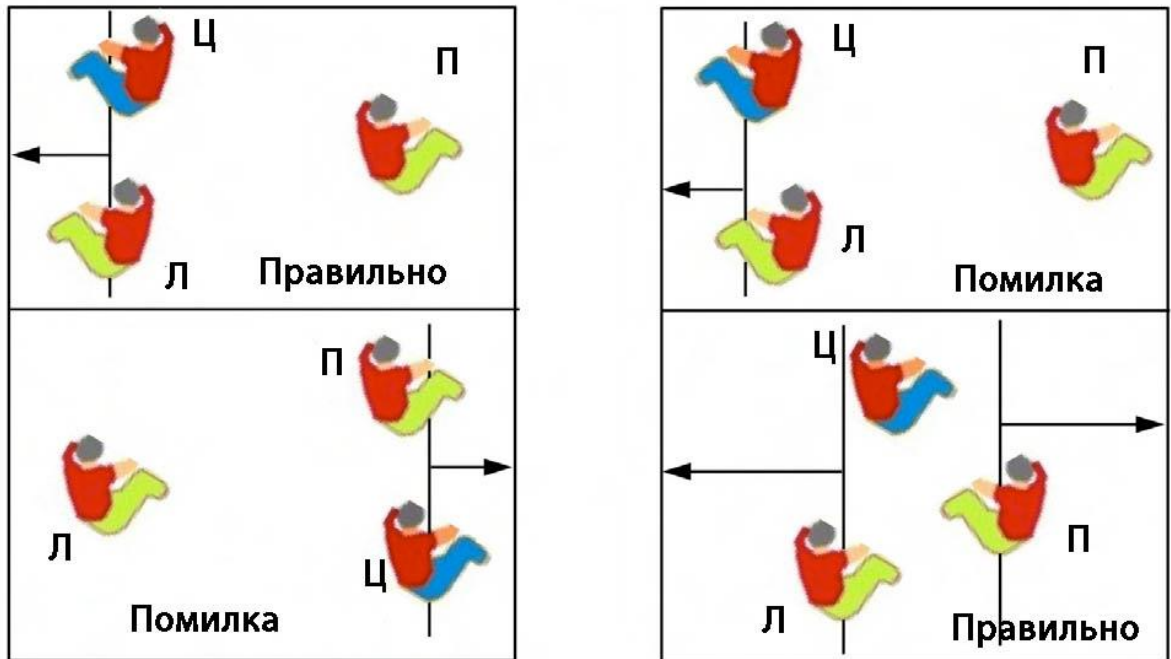
У випадку послідовних офіційних розминок, команда яка має право першої подачі, – отримує першу чергу розминки на сітці.

2.3. Початкове розміщення команди

2.3.1. У грі завжди повинні брати участь по шість гравців від кожної команди, які можуть включати максимум одного гравця з мінімальними ураженнями. Початкове розміщення (відображено у схемі № 39) команди вказує

порядок переходу гравців на ігровому майданчику, який повинен бути збережений протягом усієї партії.

Схема № 39. Розміщення гравців



2.3.2. Перед початком кожної партії тренер надає початкове розміщення своєї команди в картці розміщення. Належним чином заповнена і підписана картка подається другому судді або секретарю.

2.3.3. Гравці, які не включені в початкове розміщення на дану партію являються в цій партії – запасними (крім ліберо).

2.3.4. Після подання картки розміщення другому судді або секретарю змінювати розміщення гравців без звичайної заміни не дозволяється.

2.3.5. У разі виявлення розбіжностей між позиціями гравців на ігровому майданчику і карткою розміщення:

- до початку партії, позиції гравців повинні бути виправлені згідно з карткою розміщення, при цьому покарання за це не дається;
- до початку партії виявлено, що гравця на ігровому майданчику не зареєстровано в картці розміщення на цю партію, цей гравець має бути замінений на іншого зареєстрованого гравця з метою дотримання відповідностей зазначених у картці розміщення, при цьому покарання за це не дається.. Проте, якщо тренер бажає залишити такого не записаного гравця/гравців на ігровому майданчику, він/вона повинен попросити звичайну заміну або декілька замін, яка/які фіксуються в протоколі;
- пізніше (після початку партії), команда, в якій виявлена розбіжність

повинна зайняти правильні позиції, при цьому очки команди суперника залишаються дійсними та додатково команда суперника отримує очко та право на наступну подачу. Усі очки, які були отримані командою при неправильному розміщенні скасовуються.

2.4. Помилка у розміщенні гравця

2.4.1. Команда здійснює помилку в розміщенні гравця, якщо будь-який гравець знаходиться в неправильній позиції в момент удару по м'ячу гравцем, що подає або через неправильну заміну. В разі допущеної помилки гра починається заново.

2.4.2. У разі коли гравець, який подає, здійснив помилку при виконанні, – його помилка є першою, ніж помилка в розставленні.

2.4.3. Якщо подача стає помилковою після здійснення подачі, – зараховується помилка в розставленні.

2.4.4. Помилка в розставленні спричиняє наступні наслідки:

- команда карається програшем розігрування;
- помилка в розміщенні гравців виправляється.

2.5. Позиції

2.5.1. В момент удару по м'ячу гравцем, який подає, кожна команда повинна знаходитися в межах свого ігрового майданчика в порядку переходу (за виключенням гравця, що подає)-, при цьому позиції гравців пронумеровано наступним чином:

- три гравці вздовж сітки є гравцями передньої лінії та займають позиції: № 4 (передній-лівий), № 3 (передній-центральний) і № 2 (передній-правий);
- інші три гравці є гравцями задньої лінії та займають позиції: № 5 (задній-лівий), № 6 (задній-центральний) і № 1 (задній-правий), кожний з яких повинен бути розміщений подалі від сітки, ніж гравець передньої лінії.

2.5.2. Гравці передньої та задньої ліній повинні бути розміщені горизонтально в порядку, зазначеному у підпункті 2.5.1. пункту 2.5 даного підрозділу.

2.5.3. Положення гравців визначаються та контролюються суддею відповідно до контакту сідниць з підлогою наступним чином:

- частина сідниці кожного гравця передньої лінії повинна бути ближче до центральної лінії, ніж сідниці відповідного гравця задньої лінії;
- частина сідниці кожного правого та лівого бокового гравця повинна бути ближче до правої та лівої бокової лінії, ніж ступні центрального гравця його лінії.

2.5.4. Після подачі м'яча гравці можуть вільно пересуватися і займати будь-яке місце на своєму ігровому майданчику та у вільній зоні.

2.6. Перехід

2.6.1. Порядок переходу визначається початковим розміщенням гравців команди, контролюється суддею порядком подачі та позиціями гравців на протязі партії.

2.6.2. Коли команда, яка приймає м'яч, отримує право його подавати, її гравці переходять на одну позицію за годинниковою стрілкою: гравець позиції № 2 переходить на позицію № 1 для подачі, в свою чергу гравець позиції № 1 переходить на позицію № 6 тощо.

2.7. Помилка при переході

2.7.1. Помилка при переході вважається здійсненою тоді, коли подача м'яча відбулася без виконання порядку переходу або з його порушенням, що спричиняє наступні наслідки:

- команда програє розігрування;
- команда-суперник отримує очко та право наступної подачі. Якщо помилка при переході виявилася після завершення розігрування м'яча, очко у такому разі надається команді- супернику, не залежно від результату розігрування;
- помилки у порядку переходу гравців виправляється.

2.7.2. Секретар повинен визначити точний момент здійснення помилки, та всі очки, набрані командою після цього, повинні бути анульовані, при цьому очки суперника зберігаються. Якщо момент здійснення помилки неможливо визначити – анулювання очок не здійснюється, при цьому єдиною санкцією є програш розігрування.

Розділ V. Вимоги до ігрових дій

1. Стан гри

1.1. М'яч в грі

1.1.1. М'яч знаходиться в грі з моменту здійснення подачі, дозволеної першим суддею.

1.2. М'яч поза грою

1.2.1. М'яч знаходиться поза грою з моменту помилки, що зафіксована свистком одного із суддів; у разі відсутності помилки – з моменту свистка судді.

1.3. М'яч « в ігровому майданчику»

1.3.1. М'яч вважається « в ігровому майданчику», у разі коли він торкається підлоги, включаючи обмежувальні лінії.

1.4. М'яч «за ігровим майданчиком»

1.4.1. М'яч вважається «за ігровим майданчиком» у разі коли:

- частина м'яча, яка торкається підлоги, знаходиться повністю за

обмежувальними лініями;

- він торкається предмета за межами ігрового майданчика, стелі або людини, що не є учасником гри;
- він торкається антен, шнурів, стоек або сітки за межами бокових стрічок;
- він перетинає вертикальну площину сітки (цілком або частково) знаходячись за межами площини переходу, крім випадку визначеного підпунктом 1.5.2. пункту 1.5. даного підрозділу .

1.5. М'яч, що перетинає сітку

1.5.1. М'яч, що летить на ігровий майданчик суперника, повинен пройти над сіткою в межах площини переходу (схема № 40), яка являє собою частину вертикальної площини сітки, обмежену наступним чином:

- знизу – верхнім краєм сітки;
- з боків – антенами та їхнім уявним продовженням;
- зверху – стелею.

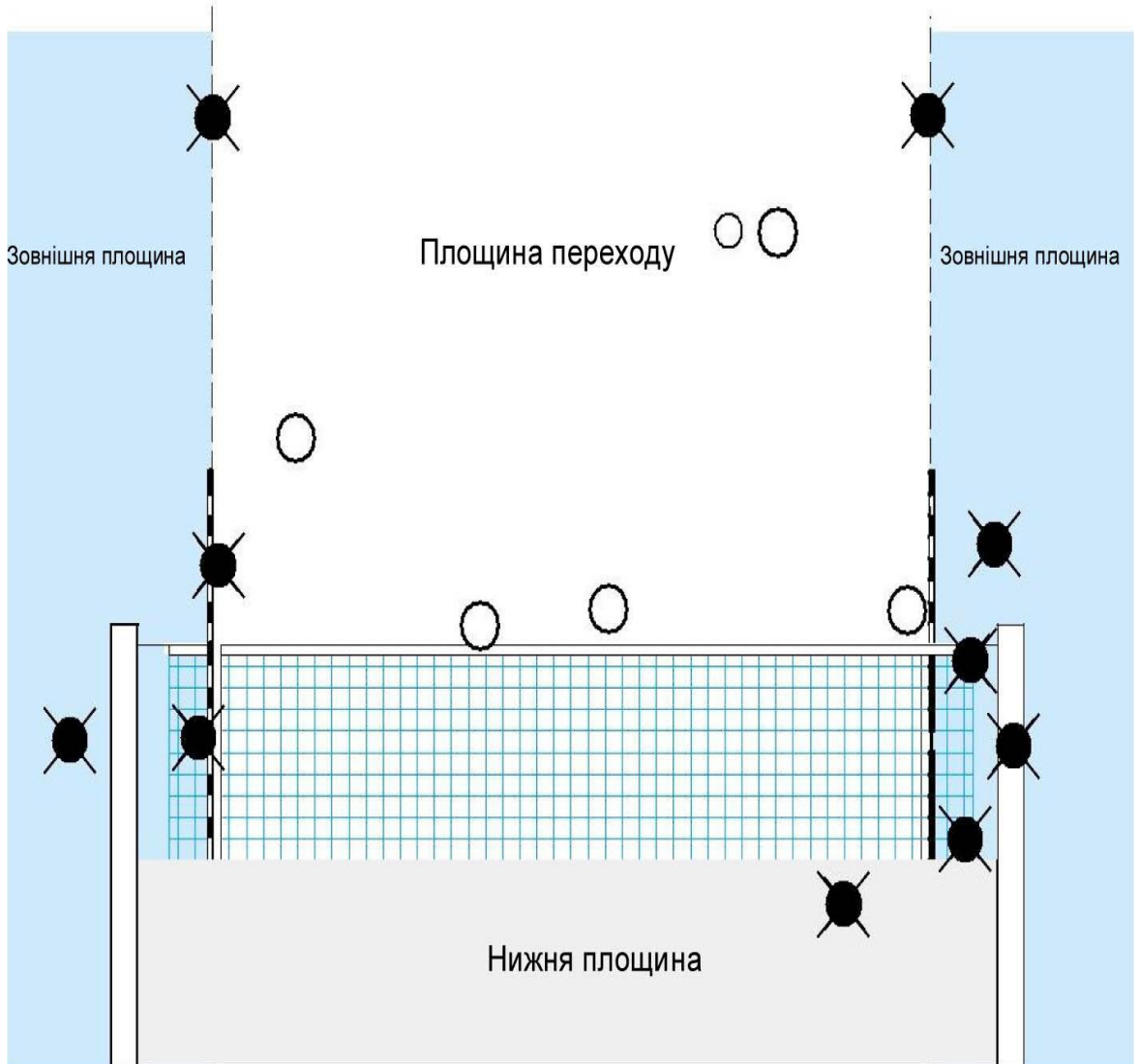
1.5.2. М'яч, який перетнув площину сітки у вільну зону суперника (схема № 41), повністю або частково через зовнішній простір, може бути повернений ударами команди, за умови, що:

- гравець не торкнувся ігрового майданчика суперника;
- повернений м'яч знову перетинає площину сітки, повністю або частково через зовнішній простір на цьому ж боці майданчика.

1.5.3. Команда суперника не може перешкоджати діям, викладеним у п.п.1.5.2..

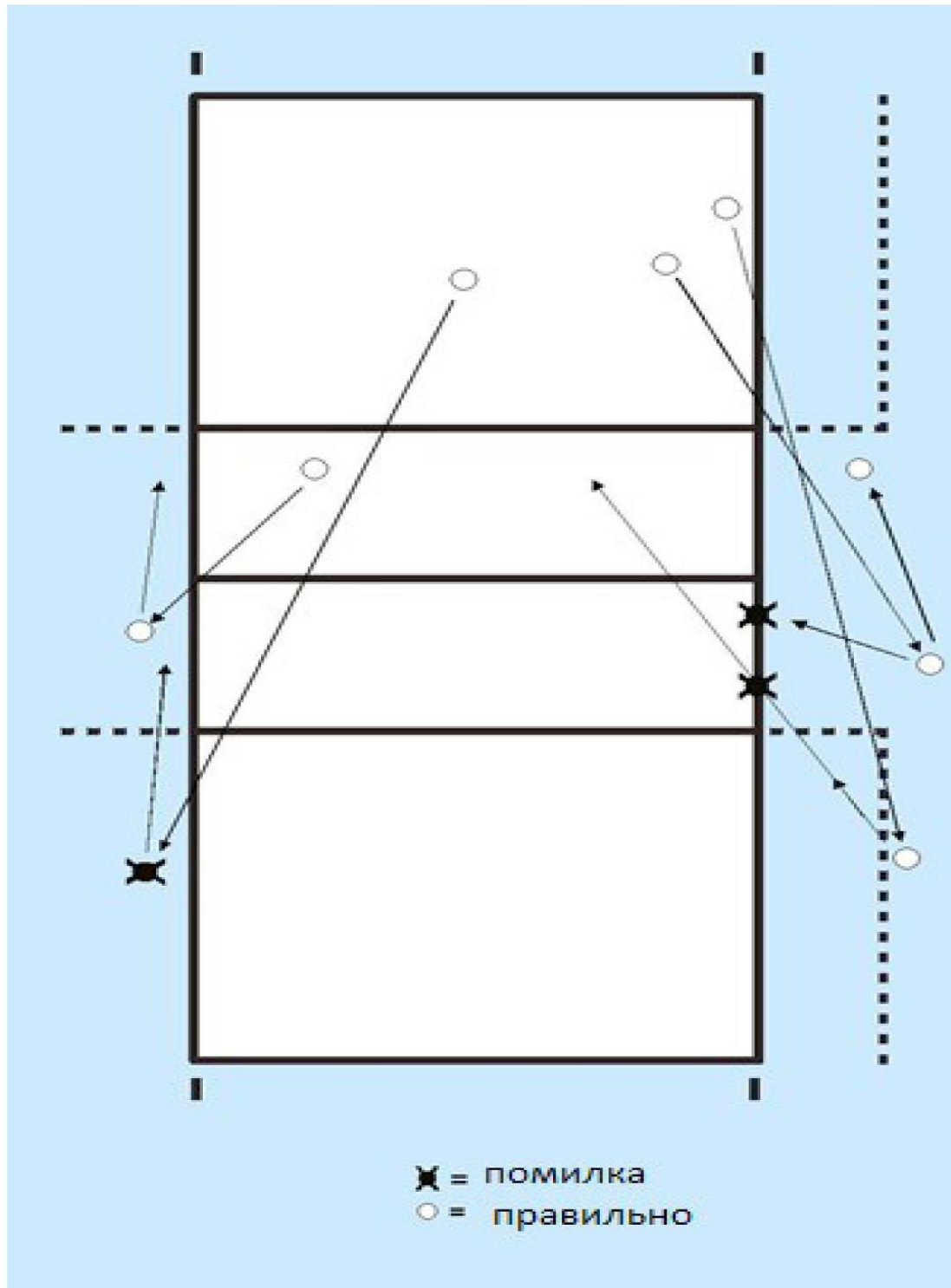
1.5.4. М'яч, який рухається в сторону ігрового майданчика суперника через нижній простір залишається в грі до моменту, поки він повністю не Пересік перетне вертикальний рівень сітки.

Схема № 40. М'яч перетинає вертикальну лінію сітки на сторону суперника



- = Помилка
○ = Правильний перетин

Схема № 41. Перетинання м'ячем вертикальної площини сітки у вільну зону суперника



1.6. М'яч, що торкається сітки

При переході через сітку м'яч може торкатися її.

1.7. М'яч в сітці

М'яч, який потрапив в сітку, може бути повернений в гру в межах трьох ударів команди. У разі, якщо м'яч прориває комірку сітки чи спричиняє її падіння, тоді розігрування анулюється і переграється.

2. Гра з м'ячем

2.1. Межі гри

2.1.1. Кожна команда повинна грати в межах своєї ігрової зони та простору (крім підпункту 1.5.2. пункту 1.5. даного підрозділу Правил), у разі, якщо м'яч потрапив у межі вільної зони – він може бути повернений назад в гру.

2.2. Удари команди

2.2.1. Команді надано право максимум на три удари (в додаток до блокування) для повернення м'яча. Якщо використано більше трьох ударів, команда здійснює помилку «чотири удари».

2.2.1. Гравцю не дозволяється вдарити м'яч два рази поспіль.

2.2.3. Два або три гравці можуть торкатися м'яча одночасно.

Коли два (або три) гравці команди торкаються м'яча одночасно, це рахується як два (або три) удари (крім блокування).

Якщо гравці намагаються дотягнутись до м'яча, але тільки один з них торкається його, зараховується один удар. Зіткнення гравців не вважається помилкою.

Коли два гравці з різних команд (суперники) торкаються м'яча одночасно над сіткою, і м'яч залишається в грі, у такому разі команді, яка прийняла м'яч, – дається право ще на три удари. Якщо такий м'яч виходить «за межами ігрового майданчику», це рахується помилкою команди на протилежній стороні.

Якщо одночасне торкання м'яча двома суперниками приводить до «захвату» (підпункт 2.4.3. пункту 2.4. даного підрозділу Правил), у такому разі це є «подвійною помилкою», відтак розігрування переграється. Тим не менш, короткий «захват» дозволяється, якщо довгий контакт не зупиняє продовження гри.

2.2.4. В межах ігрового поля гравцю не дозволяється використовувати підтримку партнера по команді або будь-якого предмету для того, щоб дотягтися до м'яча. Проте гравець, який знаходиться на межі допущення помилки (торкання сітки, чи переходу центральної лінії тощо), може бути зупинений чи утриманий партнером по команді.

2.3. Характеристики удару

2.3.1. М'яч може торкатися будь-якої частини тіла або різних частин тіла за умови, що дотики відбуваються одночасно, при цьому він має бути вдарений (не кинутий та/або не пійманий) та може відскочити в будь-якому напрямку. Однак, існують винятки:

– при блокуванні – послідовні торкання можуть бути здійснені одним або кількома блокуючими за умови, що торкання відбуваються під час однієї дії;

– при першому ударі команди – м'яч може торкатися різних частин тіла послідовно за умови, що ці торкання відбуваються під час однієї дії.

2.4. Помилки при грі з м'ячем

2.4.1. «Чотири удари»: команда торкається м'яча чотири рази, щоб його повернути;.

2.4.2. Удар при підтримці: гравець користується підтримкою партнера по команді або будь-якого пристрою/предмета для того, щоб дотягнутись до м'яча в межах ігрового поля;

2.4.3. Захват: гравець не вдаряє по м'ячу, а м'яч є спійманим та/ або кинутим.

2.4.4. Подвійне торкання: гравець вдаряє по м'ячу двічі поспіль або м'яч торкається різних частин тіла гравця послідовно.

2.4.5. Підйом: частина тіла гравця між сідницями та плечима втрачає контакт з ігровим майданчиком під час ігрової дії (за винятком пункту 2.5 даного підрозділу Правил).

2.5. Контакт з ігровим майданчиком

2.5.1. Протягом усього часу ігрових дій, гравці повинні контактувати з ігровим майданчиком якоюсь частиною тіла між сідницями та плечима, при цьому: .

- підйом дозволяється у будь-якій точці ігрового майданчика, коли грає в м'яч у захисті (під час першого, другого, або третього контакту), якщо контакт проходить, коли м'яч не вище, ніж верхній край сітки.
- Забороняється вставати, підніматися або робити кроки.

3. Гравець біля сітки

3.1. Перенесення рук через сітку

3.1.1. При блокуванні гравець, який здійснює блокування, може торкатися м'яча з іншого боку сітки за умови, що він/вона не заважає грі суперника до/або під час нападаючого удару останнього.

3.1.2. Гравцю дозволено переносити кисть руки через сітку після атакуючого удару за умови, що сам удар був здійснений в межах свого власного ігрового простору.

3.2. Проникнення під сіткою

3.2.1. Дозволено гравцю проникати будь-якою частиною тіла в простір суперника під сіткою за умови, що це не заважає його грі.

3.2.2. Переходити гравцю на ігровий майданчик суперника дозволено через центральну лінію після виходу м'яча з гри.

3.2.3. Гравці можуть перейти на вільну зону суперника, за умови, що вони не заважають його грі.

3.3. Торкання сітки

3.3.1. Торкання гравцем сітки не є помилкою крім випадків, коли гравець торкається її під час ігрової дії з м'ячем, або воно заважає грі.

3.3.2. Після того, як гравець вдарив м'яч, він може торкатись стійок, шнурів, будь-якого іншого предмета за межами загальної довжини сітки за умови, що це не заважає грі (за винятком підпункту 2.2.4. пункту 2.2. підрозділу 2 даного розділу Правил).

3.3.3. Помилкою не вважається ситуація при якій, м'яч потрапляє до сітки при цьому вона торкається суперника.

3.4. Помилки гравця біля сітки

3.4.1. Гравець торкається м'яча або суперника в його просторі суперника до чи під час атакуючого удару суперника.

3.4.2. Гравець проникає в простір суперника під сіткою, заважаючи грі останнього.

3.4.3. Гравець проникає на ігровий майданчик суперника.

3.4.4. Гравець заважає грі наступними діями:

- торкаючись верхнього краю сітки між антенами або самої антени
- Під час його/її дій у грі в м'яч або намагаючись грати в м'яч
- використовуючи сітку між антенами у якості стабілізаційного пристрою під час гри в м'яч;
- створюючи несправедливу перевагу над суперником, торкаючись сітки;
- роблячи дії, які заважають зіграти в м'яч супернику, коли йому це дозволено;
- ловлячи/утримуючи на сітці м'яч.

3.4.5. Будь-який гравець, який знаходиться близько до м'яча (під час гри) та той, хто намагається грати в м'яч, вважаються як ті, що грають з м'ячем, навіть якщо контакту з ним не відбулося.

4. Подача

4.1. Визначення подачі

4.1.1. Подачею являється дія введення м'яча в гру правим гравцем задньої лінії, який знаходиться в зоні подачі.

4.2. Перша подача в партії

4.2.1. Перша подача в першій партії, як і у вирішальній (п'ятій) партії, виконується командою, яка визначилась жеребкуванням.

4.2.2. В інших партіях першою подає команда, яка не подавала першою в попередній партії.

4.3. Порядок подачі

4.3.1. Гравці повинні дотримуватись черговості подач м'яча, як зазначено в у картці розставлення.

4.3.2. Після першої подачі в партії гравець, що має подавати м'яч, визначається наступним чином :

- якщо команда, яка подавала – виграє розігрування то гравець (чи його/її заміна), який подавав до цього, подає знову;
- коли команда, що прийняла виграє розігрування, то вона отримує право подавати, відтак її гравці переходять до виконання подачі. Подавати має гравець, який переходить з правої позиції передньої лінії на праву

позицію задньої лінії.

4.4. Дозвіл на подачу

4.4.1. Перший суддя дає свистком дозвіл на подачу після перевірки того, що команди готові до гри, та гравець, який подає, володіє м'ячем.

4.5. Виконання подачі

4.5.1. Удар по м'ячу повинен бути нанесений однією кистю руки або будь-якою її частиною (тобто руки) після того, як він буде підкинутий чи випущений з руки (рук).

4.5.2. Дозволяється тільки один раз підкинути чи випустити м'яч., а також неодноразовано постукувати ним та перекидати його з руки на руку.

4.5.3. В момент удару по м'ячу при подачі, сідниці подаваючого гравця не повинні торкатися ні ігрового майданчика (включаючи лицьову лінію), ні поверхні за межами зони подачі. Водночас, ноги (нога) даного гравця, його стопи (стопа) та руки можуть торкатися ігрового майданчика та/або вільної зони за межами зони подачі.

4.5.4. Гравець, який подає, повинен здійснити удар по м'ячу протягом 8 (восьми) секунд після свистка першого судді на подачу. Подача, здійснена до відповідного свистка, не зараховується при цьому даний гравець повторює знову подачу.

4.6. Заслон

4.6.1. Гравці команди, що подає, не повинні заважати гравцям команди суперника за допомогою індивідуального або групового заслону, заважаючи бачити гравця, який подає, або траєкторію м'яча.

4.6.2. Гравець або група гравців команди, що подає, ставлять заслон під час виконання подачі, зокрема розмахуючи руками, стрибаючи, або рухаючись в сторони або утворюють групу, щоб закрити політ м'яча.

4.7. Допущені помилки при подачі

4.7.1. Помилки допущенні гравцем при подачі, які в подальшому призводять до переходу подачі, навіть якщо суперник знаходився у неправильному розставленні, а саме:

- гравець при подачі порушує черговість подачі;
- гравець при подачі виконує подачу неправильно.

4.7.2. Після здійснення правильного удару гравцем по м'ячу з дотриманням відповідного розміщення – подача стає помилковою у разі:

- якщо м'яч торкається гравця команди, що подає, або не перетинає вертикальну площину сітки цілком через площину переходу;
- виходить «за ігровий майданчик»;
- проходить над заслоном.

4.8. Допущені помилки після подачі, та при розміщенні

4.8.1. Якщо гравець, який подає допускає помилку при подачі (неправильне виконання, порушення черговості тощо), а суперник порушує позицію при розміщенні – фіксується та суддею фіксується помилка при подачі.

4.8.2. Якщо виконання подачі було вірним, але саме подача згодом стає помилковою (вихід «за ігровий майданчик», заслон тощо), першою фіксується помилка в розміщенні позицій гравців.

5. Атакуючий удар та помилки при ньому

5.1. Атакуючий удар

5.1.1. Усі дії, в результаті яких м'яч спрямовується в бік суперника, крім подачі і блоку, вважаються атакуючими ударами, під час якого дозволяється скидка м'яча за умови, що м'яч чітко вдарений, не зловлений та не кинутий. При цьому завершується атакуючий удар в момент, коли м'яч цілком перетинає вертикальну площину сітки або торкається гравця суперника.

5.1.2. Атакувати подачу суперника дозволено:

- під час удару, при цьому сідниці гравця не повинні торкатися та переходити за лінію нападу;
- після удару, при цьому приземлитися гравець може в межах передньої зони.

5.1.3. Гравець задньої лінії також може завершити атакуючий удар з передньої зони, якщо в момент торкання м'яч знаходиться неповністю вище верхнього краю сітки (схеми № 42 та № 43).

Схема № 42. Атака гравців із задньої лінії

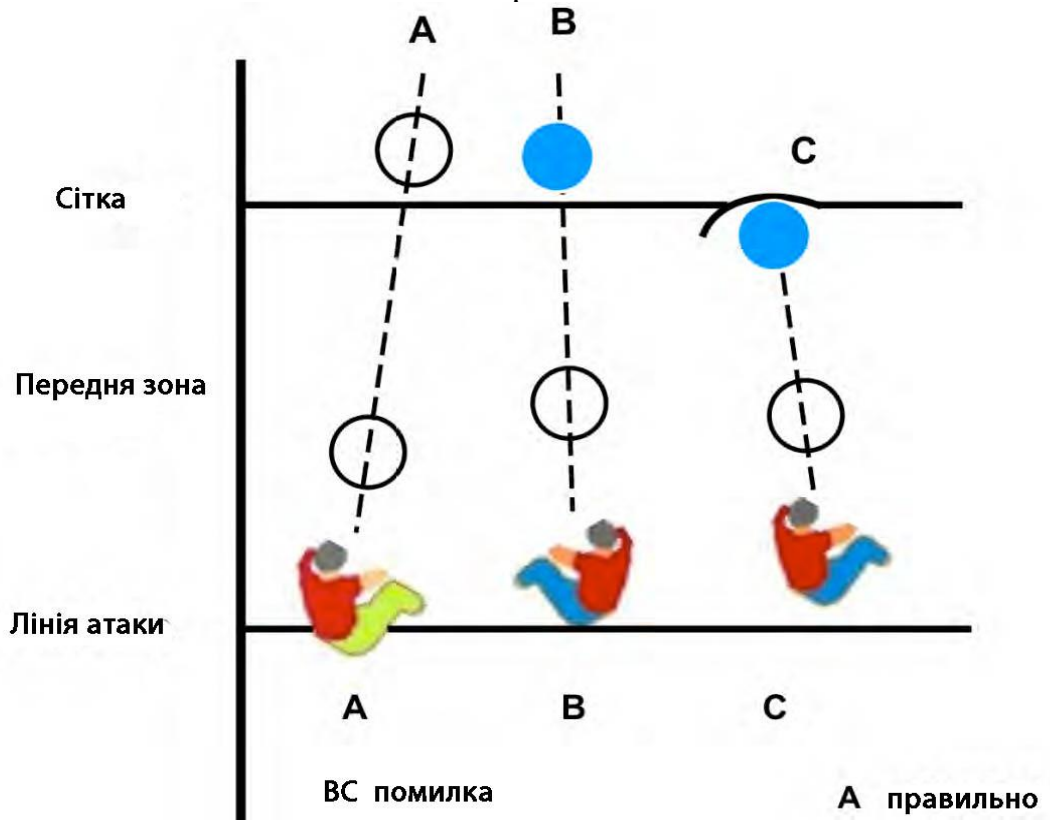
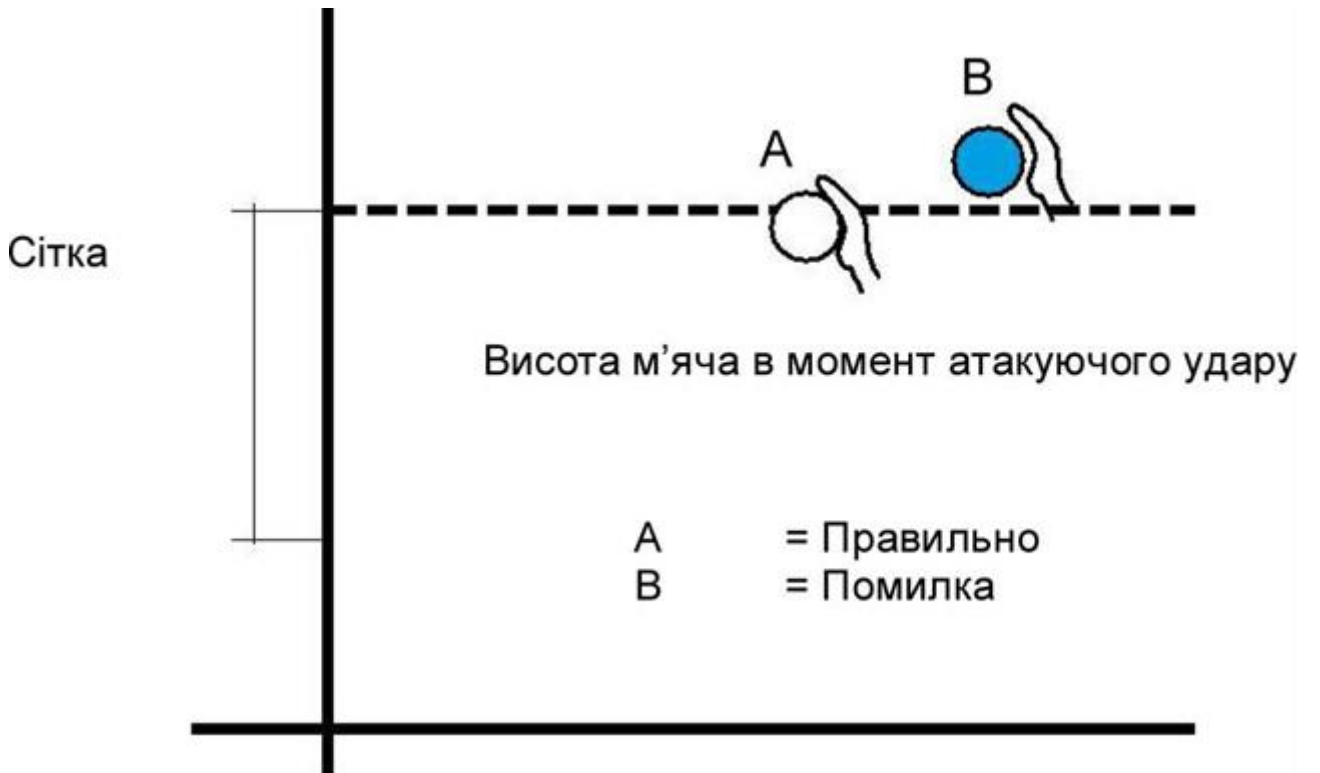


Схема № 43. Висота м'яча в момент атакуючого удару



5.2. Помилки при атакуючому ударі

Помилки, які допускають гравці при атакуючому ударі є наступними:

- гравець вдаряє м'яч в межах ігрового простору протилежної команди.;
- гравець направляє м'яч «за ігровий майданчик»;
- гравець задньої лінії завершує атакуючий удар з передньої зони, якщо в момент удару м'яч знаходиться повністю над верхнім краєм сітки;
- гравець відриває свої власні сідниці у момент удару по м'ячу;
- ліберо завершує атакуючий удар, якщо в момент удару м'яч знаходиться повністю над верхнім краєм сітки;
- гравець завершує атакуючий удар вище верхнього краю сітки, коли м'яч був спрямований йому ліберо пальцями зверху зі своєї передньої зони.

6. Блокування під час гри

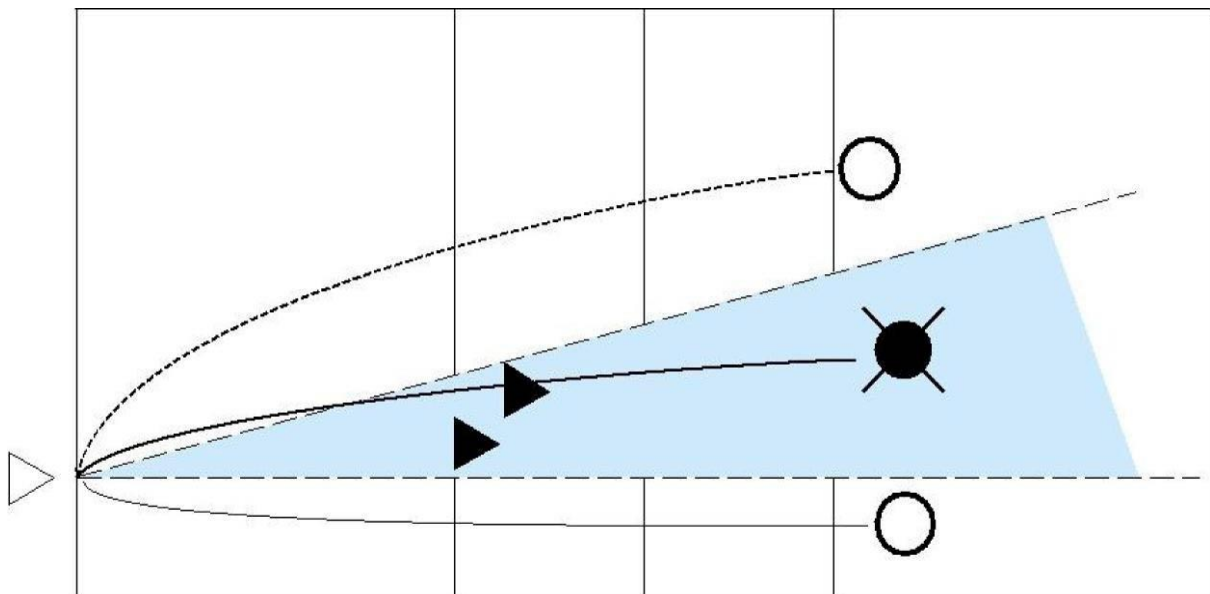
6.1. Блокування

6.1.1. Блокування являє собою дію гравців передньої лінії (дозволено тільки їм) поблизу сітки для перехоплення м'яча, що йде від суперника, під час якої гравці досягають будь-якою частиною власного тіла рівня вище верхнього краю сітки (далі – блок) (Схеми № 44 та № 45). 6.1.2. Спроба блоку Дія блокування без торкання м'яча називається спробою блоку.

6.1.2. Блок вважається здійсненим, коли блокуючий гравець торкнувся м'яча.

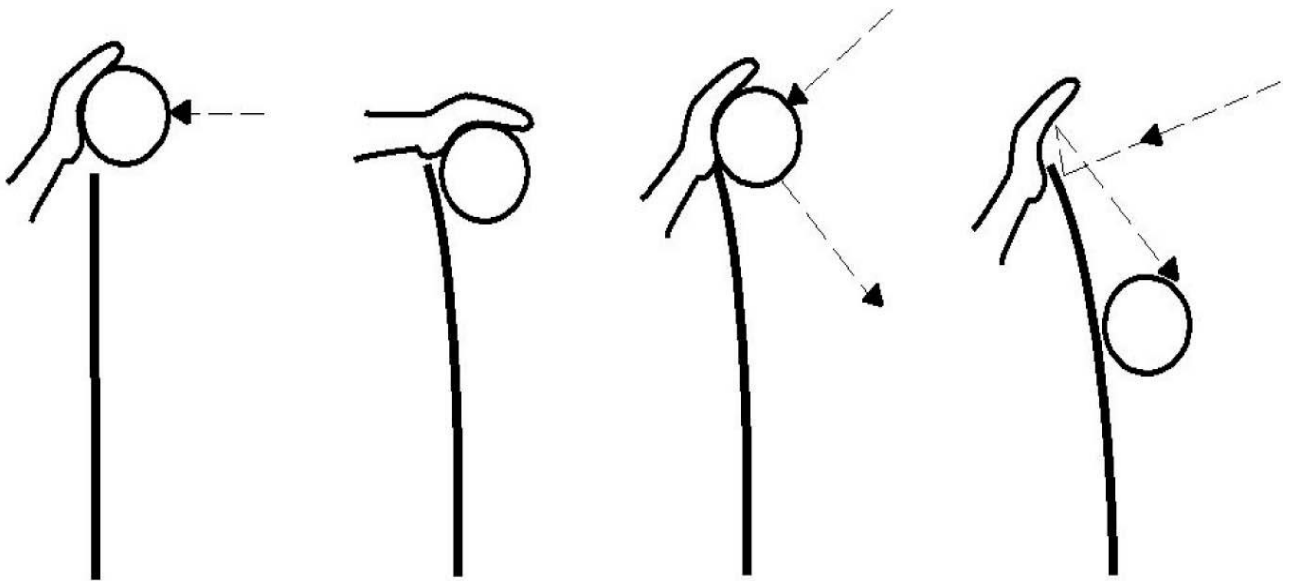
6.1.3. Груповий блок виконується двома або трьома гравцями, що знаходяться один від одного, та вважається здійсненим у разі торкання м'яча одним з них.

Схема № 44. Блок



○ = Правильно ⊗ = Помилка

Схема № 45. Виконаний блок



М'яч вище сітки

М'яч нижче
верхнього краю сітки

М'яч торкається сітки

М'яч відскакує від сітки

6.2. Торкання при блокуванні

6.2.1. Послідовні (швидкі або тривалі) торкання можуть здійснюватися одним або кількома гравцями, що блокують, за умови, що ці торкання відбуваються під час однієї дії.

6.3. Блок у просторі суперника

6.3.1. При блокуванні гравець може переносити свої кисті та руки на інший бік сітки за умови, що ці дії не заважають грі суперника, при цьому не дозволяється торкатися м'яча на боці суперника до завершення його (суперником) атакуючого удару.

6.4. Командні торкання при блоці

6.4.1. Торкання при блоці не рахується за командне торкання, відтак після відповідного торкання команді надається три удари для повернення м'яча. При цьому, перший удар після блоку може бути виконаний будь-яким гравцем, включаючи гравця, який торкався м'яча на блоці.

6.5. Блок подачі

6.5.1. Блокувати подачі суперника дозволяється.

6.6. Помилки при блокуванні

6.6.1. Помилки, які допускають гравці при блоці є наступними:

- гравець, що блокує, торкається м'яча в просторі суперника до або одночасно з атакуючим ударом суперника;

- гравець задньої лінії або ліберо здійснює блокування чи приймає участь в ньому;
- блокуючий гравець відриває власні сідниці, коли грає з м'ячем або приймає участь у блоці. При цьому відривання сідниць у блоці без торкання до м'яча не вважається помилкою;
- м'яч при блоці виходить «за ігровий майданчик»;
- блокування м'яча в просторі суперника за межами антен;
- спроба ліберо здійснити індивідуальний (одноосібно) або колективний (двома та більше гравцями) блок;

Розділ VI. Вимоги до перерв та затримок

1. Перерви

1.1. Перерва являє собою час між завершеним розігруванням та свистком першого рефері на наступну подачу, яка береться за допомогою відповідного сигналу рукою (Схема № 17), коли м'яч знаходиться поза грою та до сигналу на подачу. Усі перерви, які надаються суддею на прохання тренера, – тривають 30 секунд.

1.2. Звичайними перервами в грі є перерви на прохання тренера (тайм-аут) та заміни гравців

1.2.1. Кількість звичайних перерв

Кожна команда має право за проханням тренера (за його відсутності – ігровий капітана) максимум на дві перерви та на шість заміни гравців у кожній партії.

1.2.2. Прохання у наданні звичайних перерв

Прохання у наданні однієї або двох перерв, одного прохання на заміну будь-якою командою можуть йти один за одним у одній і тій же перерві.

Команді не дозволяється робити повторне прохання на заміну гравця під час однієї перерви.

Два або більше гравців команди можуть бути замінені за один раз при одному проханні.

Між двома різними замінами в одній команді, повинен пройти повне розігрування (виняток: вимушена заміна через травму або дискваліфікацію (передбачені підпунктом 2.1.2. пункту 2.1. підрозділу 2 даного розділу, пунктами 2.5 та 2.6. підрозділу 2 даного розділу Правил).

Не дозволяється робити запит на будь-яку ігрову перерву, після того, як запит було відхилено та було надано попередження За затримку у тій же перерві (наприклад перед кінцем наступного закінченого розігрування).

1.2.3. Усі перерви між партіями тривають 3 хвилини, протягом цього часу відбувається зміна ігрових майданчиків та записується секретарем розміщення гравців команд у протоколі.

2. Заміна гравця

2.1. Заміна

2.1.1. Заміна являє собою дію, при якій гравець (окрім ліберо або гравця, який його замінює, виходить на ігровий майданчик та займає позицію іншого гравця, який має покинути ігровий майданчик у той момент. Однак, відповідна заміна можлива після звернення тренера до судді із даним проханням відповідним жестом, прийняттям ним відповідного рішення та фіксацією секретарем його (тобто рішення) у протоколі.

2.1.2. Якщо заміна є вимушеною через травму гравця, тренер має показати відповідні сигнали рукою .

2.1.3. Заміни перед початком партії дозволяються і повинні бути зафіксовані, як звичайна заміна у цій партії.

2.2. Процедура заміни

2.2.1. Заміна повинна проводитися у зоні заміни (зображена на схемі № 2).

Заміна повинна проводитися, впродовж часу, необхідного для її фіксації секретарем заміни у протоколі та надаючи змогу гравцям вийти з ігрового майданчику та зайти на нього.

2.2.2. Прохання щодо заміни починається під час перерви у момент виходу в зону заміни гравця, який замінитиме та готовий грати. Тренеру не потрібно робити сигнал рукою для заміни, за винятком заміни при травмі або перед початком партії.

2.2.4. Якщо гравець у момент прохання не готовий, заміна не дається і команда штрафується за затримку.

2.2.5. Прохання тренера щодо заміни анонсується секретарем або другим суддею, використовуючи сигнал або свисток. Другий суддя схвалює заміну.

2.2.6. Якщо тренер бажає зробити декілька заміни одночасно, усі гравці, які виходять на заміну повинні, впершу чергу, вийти в зону заміни одночасно (як такі, що запропоновані в одному проханні), щоб їх кандидатури розглянулися. У цьому випадку заміни робляться поступово (одна пара гравців після інша).

2.2.7. Якщо одне або декілька прохань є не дійсними, дійсне надається, а не дійсні відхиляються та можуть бути зафіксовані суддею, як затримка гри.

2.3. Недійсні прохання

2.3.1. Робити прохання при будь-якому перериванні гри вважається недійсним:

- під час розігрування або в момент свистка на подачу або після нього;
- не зареєстрованим гравцем команди;
- при другій заміні гравця тією ж командою, під час тієї ж перерви, за випадків травми;
- дискваліфікації гравця у грі;
- після використання усіх дозволених перерв та заміни.

2.3.2. Перше недійсне прохання команди у матчі, яке не впливає та/або не

затримує матч повинно бути відхиленним, проте записане у протоколі без будь-яких інших наслідків. Будь-яке інше недійсне прохання у матчі тією ж командою вважається затримкою.

2.4. Обмеження в заміні

2.4.1. Гравець зі стартового складу гравців відповідно до розміщення може залишити партію та згодом повернутися, але лише один раз за партію та лише на свою попередню позицію згідно розміщення.

2.4.2. Гравець, який за рішенням тренера виходить на заміну, займає місце гравця, якого він заміняє (згідно розміщення на ігровому майданчику), однак лише один раз за партію. Також може бути замінений тим же гравцем, якого він заміняв.

2.5. Заміна у виключному порядку

2.5.1. Заміна у виключному порядку означає, що будь-який гравець, який не знаходиться на ігровому майданчику під час травми або дискваліфікації (за виключенням ліберо, другого ліберо або їх звичайного гравця), може замінити гравця, який був травмований/дискваліфікований, за проханням тренера. Відповідна заміна не вважається звичайною проте повинна бути зафіксована секретарем у протоколі, як частина загальної кількості замін у партії та матчі.

2.5.2. Гравець, якого замінили (травмований/дискваліфікований) не може повернутися у матч.

2.5.3. У разі неможливості командою здійснити заміну у виключному порядку, понад обмеження Правил, пункт 2.4. даного підрозділу Правил. Однак, у випадку здійснення заміни у виключному порядку – розміщення гравців команди повинно відповідати підпункту 2.5.1. пункту 2.5. підрозділу 2 розділу V.

2.6. Заміна за дискваліфікацію

2.6.1. Гравець, якого дискваліфікували повинен бути негайно замінений на іншого гравця шляхом заміни. У разі неможливості здійснити заміну гравця команди здійснюється заміна у виключному порядку. Якщо заміна у виключному порядку не можлива – команда вважається такою, що не може надалі приймати участь у грі.

2.7. Недійсна заміна

2.7.1. Заміна є недійсною у випадку перевищення обмежень, зазначених у підпункті 2.5.1. пункту 2.5. підрозділу 2 розділу V та пункті 2.4. підрозділу 2 розділу VI Правилі (за винятком випадків визначених у пункті 2.5. підрозділу 2 розділу VI Правилі) або у випадку залучення не зареєстрованого гравця.

2.7.2. У разі, коли командою була здійснена помилка в частині неправильної заміни, при цьому в подальшому, гра була відновлена, повинна суддями застосовуватися наступна процедура:

- 1) команда штрафується очком та передається право на подачу команді-

- супернику;
- 2) здійснена заміна повинна бути виправлена;
 - 3) очки, які були зароблені командою через здійснену помилку – анулюються, при цьому очки суперника залишаються.

3. Зміна ігрових майданчиків

3.1. Після кожної партії команди міняються ігровими майданчиками, за винятком вирішальної партії.

3.2. У вирішальній партії при набранні однією з командою 8 очок, команди без затримки міняються ігровими майданчиками, при цьому розміщення гравців залишається попереднім. У разі, якщо зміна сторін не була виконана у момент, набрання однією з команд 8 очок, вона виконується відразу після виявлення цієї допущеної помилки. Рахунок, який досягнутий на момент зміни сторін ігрового майданчика, залишається незмінним.

4. Затримки гри

4.1. Види затримок

4.1.1. Невірні дії гравців команди, які сповільнюють продовження гри, розцінюються як затримка, що включають:

- затримку звичайних перерв;
- продовження всіх інших перерв, після одержання вказівки відновити гру;
- прохання здійснити невірну заміну;
- повторне прохання здійснити невірну заміну;
- затримка гри членом команди.

4.2. Санкції за затримки

4.2.1. Санкції «попередження за затримку» і та «зауваження за затримку» є являються командними санкціями., які:

санкції за затримку діють протягом усього матчу.;

усі санкції за затримку записуються в у протоколі.

4.2.2. Перша затримка членом команди в матчі карається суддею «попередженням за затримку».

4.2.3. Друга затримка членом команди в матчі і та наступні (будь-якого виду будь-яким членом цієї ж команди в у цій же грі) вважаються допущеною є «зауваженням за затримку, при якій застосовується санкція: програш розігрування чи розіграшу м'яча.

4.2.4. Санкції за затримку, які застосовані до чи між партіями, діють по відношенню до гравців команди у в наступній партії.

5. Виключні перерви в грі

5.1. Травма

5.1.1. Якщо в під час гри відбувається серйозний нещасний випадок, суддя повинен негайно зупинити гру і дозволити медичному персоналу вийти на ігровий майданчик. Тоді розігрування м'яча повторюється. Якщо травмований гравець не може бути замінений згідно Правил чи в порядку виключення, тоді надається 3 хвилини часу на відновлення, але не більше одного разу для того ж гравця в матчі. У разі не відновлення відповідного гравця за наданий йому час, – його/її команда оголошується неповною.

5.2. Зовнішня перешкода

5.2.1. Якщо під час матчу виникає зовнішнє втручання, гра в такому разі призупиняється, а розігрування м'яча переграється.

5.3. Довготривалі перерви

5.3.1. У разі, якщо відбулися непередбачені обставини, які переривають можливо матч, перший суддя, організатор повинні визначити заходи, в подальшому будуть прийняті задля відновлення сприятливих умов та продовження матчу.

5.3.2. Якщо відбувається одна або декілька перерв під час матчу, які не перевищують в цілому 4 годин:

- при цьому матч продовжується на цьому ж ігровому майданчику, тоді призупинена партія буде продовжена у звичайному порядку з тим самим рахунком, гравцями та розміщенням. Рахунки вже зіграних партій зберігаються;
- при цьому матч продовжується на іншому ігровому майданчику, тоді призупинена партія анулюється і та переграється з тими самими складом команд та початковими їх розміщенням. Рахунки вже зіграних партій зберігаються.

5.3.3. Якщо відбувається одна чи декілька перерв, що які перевищують у цілому 4 години, – цілий матч переграється.

Розділ VII. Антидопінгові заходи

1. Антидопінгові заходи під час спортивних змагань організуються і проводяться відповідно до нормативно-правових актів, зазначених у пункті 8 розділу I цих Правил.

2. Відбір допінг-проб може проводитись під час усіх офіційних спортивних змагань та поширюється на всіх спортсменів, які беруть участь у спортивних змаганнях.

3. Організатори спортивних змагань здійснюють заходи щодо запобігання участі осіб, відсторонених або тимчасово відсторонених від спортивної діяльності у зв'язку з порушенням антидопінгових правил. Зокрема, організатори під час прийняття заявок, під час реєстрації учасників спортивних змагань, затвердження суддівського складу тощо здійснюють перевірку кожного з учасників на відсутність його у списках відсторонених чи тимчасово відсторонених на сайті НАДЦ, на сайті відповідної міжнародної спортивної федерації та на сайті Міжнародного агентства з тестування. У випадку наявності інформації про відсторонення такі особи (спортсмени, тренери, лікарі, інший допоміжний персонал спортсмена) не допускаються до участі у спортивних змаганнях.

4. Організатори спортивних змагань реєструють спортсменів до участі у спортивних змаганнях при умові проходження ними сертифікованих курсів антидопінгової освіти, прослуханих на освітній платформі Всесвітнього антидопінгового агентства ADEL, організованих за участі відповідної міжнародної спортивної федерації чи Національного антидопінгового центру.

5. Організатори спортивних змагань забезпечують належні та сприятливі умови для проведення тестувань спортсменів, зокрема облаштовують пункт допінг-контролю, який відповідає вимогам Міжнародного стандарту з тестувань і розслідувань ВАДА.

6. Організатори спортивних змагань забезпечують безперешкодний доступ офіцерів допінг-контролю та іншого персоналу з відбору допінг проб до пункту допінг-контролю, всіх приміщень та місць проведення спортивних змагань, де можуть перебувати спортсмени та їх допоміжний персонал, судді та представники організаторів.

7. Організатори спортивних змагань забезпечують недопущення перешкоджання чи втручання в роботу офіцерів допінг контролю чи іншого персоналу з відбору допінг-проб під час процедури тестування спортсменів (зокрема під час повідомлення спортсменів про обрання їх для тестування, здійснення супроводження спортсменів до пункту допінг-контролю, здійснення

процедур під час здачі спортсменом допінг-проби, документального оформлення процедури допінг-контролю тощо).

8. Організатори спортивних змагань по можливості у найкоротший термін інформують НАДЦ про всі виявлені випадки можливих порушень антидопінгових правил (використання, зберігання, призначення, розповсюдження заборонених речовин, втручання в процедури допінг-контролю тощо).

Директор департаменту
масового спорту та здоров'я нації

Лідія ЮЗВОВ

ПОГОДЖЕНО

Президент Національного комітету спорту інвалідів України


_____ Валерій СУШКЕВИЧ
_____ 2025 року


ПОГОДЖЕНО

Президент Української федерації спорту інвалідів
з ураженнями опорно-рухового апарату


_____ Олена ЗАЙЦЕВА
_____ 2025 року


Зміст

I. Загальні положення.....	2
II. Організація та проведення спортивних змагань	3
1. Характер та ранг спортивних змагань	3
2. Порядок і терміни подання заявок на спортивні змагання.....	4
3. Придатність та реєстрація учасників спортивних змагань	4
5. Команди	5
5.1. Склад команди	5
5.2. Місцезнаходження команди	5
5.3. Екіпіровка	5
5.4. Зміна екіпіровки	6
5.5. Заборонені предмети.....	6
6. Керівники команд	6
6.1. Капітан команди	6
6.2. Тренер.....	7
6.3 Помічник тренера.....	7
7. Гравець ліберо.....	8
7.1. Призначення гравця ліберо	8
7.2. Екіпіровка	8
7.3. Дії, дозволені ліберо.....	8
7.4. Перепризначення нового ліберо.....	9
8. Поведінка гравців, вимоги до поведінки	10
8.1. Спортивна поведінка.....	10
8.2. Чесна гра	11
8.3. Неправильна поведінка і санкції за неї	11
8.4. Застосування санкцій	11
8.5. Застосування санкцій за неправильну поведінку	12
8.6. Картки для санкцій.....	12
9. Суддівський склад.....	12
9.1. Суддівський склад	12
9.2. Перший суддя	15

9.3. Другий суддя.....	16
9.4. Суддя відеоповтору	17
9.5. Резервний суддя.....	17
9.6. Секретар	18
9.7. Помічник секретаря	19
9.8. Лінійні судді.....	19
10. Офіційні сигнали суддів	20
10.1. Жести суддів	20
10.2. Сигнали прапорцем лінійних суддів.....	27
III. Вимоги до обладнання та інвентарю	29
1. Споруди та обладнання	29
1.1. Ігрове поле	29
1.2. Зони і місця.....	32
1.3 Температура	33
1.4. Освітлення.....	33
2. Сітки та стойки.....	33
2.1. Висота сітки.....	33
2.2. Структура сітки	33
2.3. Бокові стрічки.....	33
2.4. Антени.....	33
2.5. Стойки	34
3. М'ячі	35
3.1. Стандарти.....	35
IV. Вимоги до ігрового формату.....	35
1. Набір очок, помилки, виграш партії та матчу	35
1.1. Набір очок	35
1.2. Виграш партії.....	36
1.3. Виграш матчу.....	36
1.4. Неявка команда та неповний її склад	36
2. Структура гри	36
2.1. Жеребкування	36
2.2. Розминка.....	36

2.3. Початкове розміщення команди.....	36
2.4. Помилка у розміщенні гравця.....	38
2.5. Позиції.....	38
2.6. Перехід.....	39
2.7. Помилка при переході.....	39
Розділ V. Вимоги до ігрових дій	39
1. Стан гри	39
1.1. М'яч в грі	39
1.2. М'яч поза грою.....	39
1.3. М'яч « в ігровому майданчику».....	39
1.4. М'яч «за ігровим майданчиком».....	39
1.5. М'яч, що перетинає сітку	40
1.6. М'яч, що торкається сітки	42
1.7. М'яч в сітці	43
2. Гра з м'ячем.....	43
2.1. Межі гри.....	43
2.2. Удари команди	43
2.3.Характеристики удару.....	43
2.4. Помилки при грі з м'ячем.....	44
2.5. Контакт з ігровим майданчиком	44
3. Гравець біля сітки	44
3.1. Перенесення рук через сітку	44
3.2. Проникнення під сіткою	44
3.3. Торкання сітки	44
3.4. Помилки гравця біля сітки	45
4. Подача.....	45
4.1. Визначення подачі	45
4.2. Перша подача в партії	45
4.3. Порядок подачі	45
4.4. Дозвіл на подачу	46
4.5.Виконання подачі	46
4.6. Заслон.....	46
4.7. Допущені помилки при подачі	46

4.8. Допущені помилки після подачі, та при розміщенні	47
5. Атакуючий удар та помилки при ньому	47
5.1. Атакуючий удар	47
5.2. Помилки при атакуючому ударі	49
6. Блокування під час гри	49
6.1. Блокування	49
6.2. Торкання при блокуванні	50
6.3. Блок у просторі суперника	50
6.4. Командні торкання при блоці	50
6.5. Блок подачі	50
6.6. Помилки при блокуванні	50
Розділ VI. Вимоги до перерв та затримок	51
1. Перерви	51
2. Заміна гравця	52
2.1. Заміна	52
2.2. Процедура заміни	52
2.3. Недійсні прохання	52
2.4. Обмеження в заміні	53
2.5. Заміна у виключному порядку	53
2.6. Заміна за дискваліфікацію	53
2.7. Недійсна заміна	53
3. Зміна ігрових майданчиків	54
4. Затримки гри	54
4.1. Види затримок	54
4.2. Санкції за затримки	54
5. Виключні перерви в грі	55
5.1. Травма	55
5.2. Зовнішня перешкода	55
5.3. Довготривалі перерви	55
Розділ VII. Антидопінгові заходи	56